



MENŲ IR UGDYMO FAKULTETAS

MENŲ AKADEMIJA

Dovilė Deveikytė

**PSIČIKOS LIGŲ INSPIRACIJOS DRABUŽIŲ
KOLEKCIJOJE „INSIDIOUS“**

Profesinio bakalauro baigiamasis darbas

Mados Dizaino studijų programa
valstybinis kodas 6531PX022
Mados dizaino studijų kryptis

Kūrybinės dalies vadovas: lekt. Milda Jankuvienė

Tiriamosios dalies vadovas: doc. dr. Kęstutis Lekeckas

Konsultantas: lekt. Stella Justina Kasperavičienė

Kaunas, 2025

TURINYS

LENTELIŲ IR PAVEIKSLŲ SĄRAŠAS	4
SĄVOKOS.....	6
SANTRAUKA.....	7
SUMMARY	8
ĮVADAS.....	9
1. TEORINĖ DALIS.....	11
1.1. Psichikos ligų poveikis emocijoms ir vizualinei raiškai	11
1.2. Spalvų poveikis emocinei būsenai, bei vizualinei idėjos raiškai.	14
1.3. Spalvų, formų ir tekstūrų kalba mene ir madoje: emocijų ir psichikos būsenų interpretacijos	16
1.4. Mados dizainerių, įkvėptų psichinių ligų kūryba.....	19
2. VISUOMENĖS NUOMONĖS TYRIMAS APIE PSICHIKOS SVEIKATOS ATSPINDŽIUS	
MENE IR MADOJE.....	32
2.1. Tyrimo metodikos sudarymas.....	32
2.2. Psichikos sveikatos temos madoje: respondentų nuomonė	33
3. MENINĖ DALIS.....	37
3.1. „Insidious“ kolekcijos pagrindinė mintis ir kūrybinis įkvėpimas.....	37
3.2. Vartotojo portretas	40
3.3. Kolekcijos koliažo idėja.....	41
4. TECHNOLOGINĖ DALIS.....	43
4.1. Drabužių kolekcijos technologiniai ypatumai ir jų sprendimo būdai	43
4.2. Modelių aprašymai ir jų specifikacijos	46
4.2.1. Modelis nr.1	46
4.2.2. Modelis nr. 2.....	48
4.2.3. Modelis nr. 3.....	49
4.2.4. Modelis nr. 4.....	51
4.2.5. Modelis nr. 5.....	53
4.2.6. Modelis nr. 6.....	54
5. KOLEKCIJOS „INSIDIUOS“ FOTOSESIJA.....	56
6. EKONOMINĖ DALIS.....	57
6.1. Drabužių kolekcijos kūrimo išlaidų lentelė	57
IŠVADOS	59

LITERATŪRA IR KITI INFORMACIJOS ŠALTINIAI.....	60
PRIEDAI	64

LENTELIŲ IR PAVEIKSLŲ SĄRAŠAS

LENTELĖS

4.1.1 lentelė. Modeliuose naudojamos medžiagos ir furnitūra.....	45
4.1.2 lentelė. Kolekcijoje naudojami įrenginiai.....	45
4.2.1 lentelė. Palaidinės lekalų brėžiniai	47
4.2.2 lentelė. Sijono lekalų brėžiniai	48
4.2.3 lentelė. Suknelės lekalų brėžiniai	49
4.2.4 lentelė. Palto lekalų brėžiniai.....	50
4.2.5 lentelė. Palaidinės lekalų brėžiniai	51
4.2.6 lentelė. Megztinio lekalų brėžiniai	52
4.2.7 lentelė. Kelnių lekalų brėžiniai	53
4.2.8 lentelė. Suknelės lekalų brėžiniai	54
4.2.9 lentelė. Suknelės su karkasu lekalų brėžiniai	55
6.1.1 lentelė. Projekto vertės apskaičiavimas:	57

PAVEIKSLAI

1 pav. Emocijų sproginimas (conversationsmagazine 2018)	11
2 pav. Spalvų psichologija (verywellmind 2024).....	15
3 pav. Suknelė „Voss“, pavasario - vasaros 2021 m. Aleksandro Makvyno (angl. Alexander McQueen). (metmuseum 2011).....	20
4 pav. „Voss“, pavasaris - vasara 2021 m. kolekcijos suknelė. Aleksandro Makvyno (angl. Alexander McQueen). (metmuseum 2011).....	21
5 pav. Suknelė 2009 m. rudens-žiemos kolekcijos, Aleksandro Makvyno (angl. Alexander McQueen). (harpersbazaar 2014)	22
6 pav. Kostiumas su galvos apdangalu, Aleksandro Makvyno (angl. Alexander McQueen). (theguardian 2015).....	23
7 pav. Gėlėta suknelė, Keit Speid (angl. Kate Spade).(vogue, 2017)	25
8 pav. Keit Speid (angl. Kate Spade) 2017 m. pavasario kolekcijos suknelė (vogue 2017)	26
9 pav. Ryškus kostiumas, Keit Speid (angl. Kate Spade) 2016m. ruduo (tvatemywardrobe n.d)	27
10 pav. Skeleto suknelė, Elza Skiapareli (it. Elsa Schiaparelli). (reddit n.d).....	28
11 pav. Suknelė „Creature“, Elza Skiapareli (it. Elsa Schiaparelli). (schiaparelli 2024).....	29
12 pav. „Haute Couture“ kolekcijos suknelė, Elza Skiapareli (it. Elsa Schiaparelli). (nowfashion 2024).....	30

13 pav. Kostiumas „The Phoenix” kolekcijos 2024/25 m., Elza Skiapareli (it. Elsa Sciaparelli). (schiaparelli 2024)	31
14 pav. Kolekcijos „Insidious“ nuotrauka	32
15 pav. a – respondentų amžius, b – respondentų lytis	33
16 pav. a – artimųjų patirtis su psichikos ligomis, b – respondent patirtis su psichikos sunkumais	34
17 pav. a – psichikos ligų vaizdavimas mene , b – mada ir psichikos ligos diskusijos.....	34
18 pav. a – emocijos žiūrint į psichikos ligų įkvėptą kolekciją , b – psichikos ligų įkvėptos kolekcijos požymiai	35
19 pav. a – psichikos ligų įkvėptų drabužių dizaino vertinimas, b – stigmos mažinimas per kolekcija „Insidious“, c – tinkamos temos psichikos sveikatos kolekcijoje	36
20 pav. Kolekcijos „Insidious“ meninių eskizų kūrybinės paieškos	37
21 pav. Kolekcijos „Insidious“ meniniai eskizai.....	38
22 pav. a – 1-as kolekcijos modelis, b – 2-as kolekcijos modelis	38
23 pav. a – 3-as kolekcijos modelis, b – 4-as kolekcijos modelis	39
24 pav. a – 5-as kolekcijos modelis, b – 6-as kolekcijos modelis	39
25 pav. Kliento profilis.....	40
26 pav. Kolekcijos „Insidious“ koliažas.....	41
27 pav. a – popieriniai karpiniai, b – drabužio konstrukcija	43
28 pav. a- tekstūrinis siuvinėjimas, b- raukinių formavimas.....	44
29 pav. a- dekoratyvinės rankos, b- griaučių korsetas.....	44
30 pav. Pirmas kolekcijos modelis – palaidinė su balaklava ir korsetas griaučių	46
31 pav. Pirmas kolekcijos modelis – sijonas	47
32 pav. Antras kolekcijos modelis – suknelė su dekoratyvinėmis rankomis	48
33 pav. Trečias kolekcijos modelis – paltas	49
34 pav. Trečias kolekcijos modelis – palaidinė su balaklava	50
35 pav. Ketvirtas kolekcijos modelis – megztinis ir griaučių korsetas	51
36 pav. Ketvirtas kolekcijos modelis – kelnės	52
37 pav. Penktas kolekcijos modelis – suknelė.....	53
38 pav. Šeštas kolekcijos modelis – suknelė su karkasu	54
39 pav. Kolekcijos „Insidious“ nuotraukos	56

SAVOKOS

Šizofrenija – psichikos liga, pasireiškianti valios, emocijų, mąstymo sutrikimais, apgaulingais pojūčiais. (ekalba.lt 2024)

Siurrealizmas- modernistinio meno kryptis, kuriai būdingas maištas prieš proto varžtus, atsidavimas pasąmonei, vaizdo deformavimas (zodynas.lt n.d)

SANTRAUKA

Dovilė Deveikytė. Psichikos ligų inspiracijos drabužių kolekcijoje „Insidious“.Profesinio bakalauro baigiamasis darbas. Kūrybinės dalies vadovė lekt. Milda Jankuvienė, tiriamosios dalies vadovas doc. dr. Kęstutis Lekeckas. Kauno kolegijos menų ir ugdymo fakulteto mados dizaino programa.

Baigiamajame darbe pristatoma drabužių kolekcija, pavadinimu „Insidiuos“. Kolekcija paremta psichikos sveikatos temų vizualizacija, ypatingą dėmesį skiriant šizofrenijos sukeltamų emocijų ir vidinių būsenų atspindžiui.

Baigiamojo darbo tikslas: Išanalizuoti psichikos ligų inspiracines galimybes mados dizaine ir sukurti drabužių kolekciją, atskleidžiančią šias temas.

Baigiamojo darbo uždaviniai: ištirti psichikos ligų poveikį emocijoms ir jų vizualinei išraiškai, išanalizuoti spalvų įtaką emocijoms ir vizualinei idėjai, mados dizainerių kūrybą, įkvėpta psichikos ligų. Sukurti avangardinę, kolekciją su psichikos tema.

Tyrimui buvo pasirinkti šie metodai: literatūros analizė, kurioje nagrinėtos psichikos ligos, spalvų psichologija ir emocijų išraiška madoje, taip pat apklausa, skirta analizuoti visuomenės požiūrį į psichikos ligų vaizdavimą madoje ir mene.

Darbo struktūra: Teorinėje dalyje, pateikta literatūros apžvalga apie psichikos sveikatą, emocinę raišką, spalvų psichologija ir mados dizainerių įkvėpimą psichikos ligomis. Empirinėje dalyje, aprašomi visuomenės apklausos rezultatai apie psichikos sveikatos temų vaizdavimą mene ir madoje. Projektinėje dalyje, pristatoma kolekcija „Insidious“, įkvėpta šizofrenijos tematika, aprašomi kūrybiniai ir technologiniai procesai.

Baigiamoji drabužių kolekcija „Insidious“ atitiko lūkesčius – idėja ir noras perteikti psichikos ligas bei jų emocinius ir vizualinius aspektus per drabužius buvo sėkmingai įgyvendinti.

Darbas apima 71 puslapius, jame pateikta 12 lentelių, 39 paveikslai, 57 literatūros ir kitų informacijos šaltinių bei 3 priedai.

SUMMARY

**Dovilė Deveikytė. Mental Illness Inspirations in the Clothing Collection “Insidious”.
Creative part lecturer: Milda Jankuvienė, lecturer of the research part: prof. Dr. Kęstutis
Leleckas . Kaunas University of Applied Sciences Faculty, Department of fashion design.**

The thesis presents a clothing collection titled „Insidious“. The collection is based on the visualization of mental health themes, with a particular focus on reflecting the emotions and internal states caused by schizophrenia.

Objective of the thesis: To analyze the inspirational possibilities of mental illnesses in fashion design and create a clothing collection that reveals these themes.

Tasks of the thesis: To investigate the impact of mental illnesses on emotions and their visual expression. To analyze the influence of colors on emotions and visual ideas. To explore the creative work of fashion designers inspired by mental illnesses. To create an avant – garde collection themed around mental health.

Research methods: The research included a literature analysis, which examined mental illnesses, color psychology, and the expression of emotions in fashion. Additionally, a survey was conducted to analyze public attitudes toward the depiction of mental health themes in fashion and art.

Structure of the thesis: The theoretical part provides a literature review on mental health, emotional expression, color psychology, and fashion designers inspired by mental illnesses. The empirical part describes the results of a public survey on the depiction of mental health themes in art and fashion. The project part presents the “Insidious” collection, inspired by schizophrenia, detailing the creative and technological processes.

The final clothing collection “Insidious” met expectations. The idea and intent to convey mental illnesses and their emotional and visual aspects through clothing were successfully implemented.

The work consists of 71 pages, including 12 tables, 39 figures, 57 references and other information sources, as well as 3 appendices.

ĮVADAS

Darbo aktualumas. Psichikos sveikata - tai tema kuri aktuali visame pasaulyje, pasak Johno Hopkinso, maždaug vienas iš keturių suaugusiųjų kasmet susiduria su diagnozuojamais psichikos sveikatos sutrikimais (June Adaptive,2024). Psichikos ligos gali pasireikšti įvairiomis formomis: nuo depresijos, nerimo sutrikimų, panikos sutrikimų iki rimtų sutrikimų, tokių kaip šizofrenija („Psichikos ligos - ką turėtume apie jas žinoti?“, Lotusmedicina, 2024). Psichikos ligos požymiai ir simptomai gali skirtis priklausomai nuo sutrikimo, aplinkybių ir kitų veiksnių. Psichikos ligos simptomai gali paveikti emocijas, mintis ir elgesį (1998-2024 Mayo Foundation for Medical Education and Research). Mados dizaineriai, tokie kaip Alexander McQueen, Kate Spade ir Elsa Schiaparelli, savo kūryboje atskleidė, kaip psichikos ligos gali formuoti ne tik asmeninę patirtį, bet ir atskleisti galias emocijas, kurios taip pat tampa kūrybiškumo šaltiniu.(UOK Clothing 2023). Spalvų psichologija, svarbus mados aspektas, taip pat atlieka svarbų vaidmenį šioje analizėje. Tyrimai rodo, kad spalvos gali turėti galingą poveikį mūsų emocinei būsenai, pavyzdžiui mėlyna spalva siejama su stabilumu, patikimumu ir ramybe, o raudona spalva siejama su aistros, jaudulio ir energijos spalva. Žalia, simbolizuoja harmoniją, augimą ir atsinaujinimą. Juoda, išsiskiria elegancija, rafinuotumu bei galia ir paslaptinumu (Heansen's Clothing 2023). Supratimas apie tai, kaip spalvos gali paveikti žmogaus elgesį ir nuotaikas, leidžia dizaineriams kurti drabužių kolekcijas, kurios ne tik atitinka estetikos standartus, bet ir padeda skatinti vienas ar kitas emocijas.

Darbo problema. Visuomenės požiūris į psichikos problemų turinčius asmenis, dažnai ir baimė kylanti susidūrus su objektais, todėl svarbu kalbėti apie šias ligas ir jų sukeltus padarinius ir mados plotmėje, siekiant atkreipti dėmesį ir suskatinėti susidomėjimą, bei tuo pačiu atrasti inspiracijų kūrybai.

Darbo objektas. Drabužių kolekcija „Insidious“, įkvėpta psichikos ligų sukeltų emocinių ir vizualiųjų aspektų ir vaizdinių.

Darbo tikslas. Išanalizuoti psichikos ligų inspiracines galimybes mados dizaine ir sukurti drabužių kolekciją psichikos ligų tema.

Darbo uždaviniai:

1. Išnagrinėti psichikos ligų poveikį emocijoms ir vizualinei raiškai.
2. Analizuoti spalvų poveikį emociniai būsenai, bei vizualinei idėjos raiškai.
3. Išanalizuoti mados dizainerių, įkvėptų psichinių ligų kūrybą.
4. Sukurti drabužių kolekciją, atskleidžiant psichinių ligų galimai sukeltas emocijas ir vaizdinius.

Darbo metodai. Rengiant baigiamąjį darbą, buvo atlikta literatūros analizė, siekiant suprasti psichikos sveikatos ir spalvų psichologijos poveikį emocijoms bei jų vizualinei išraiškai mene ir madoje. Taip pat buvo atlikta apklausa, kuria siekta išanalizuoti visuomenės požiūrį į psichikos ligų temų reprezentaciją mados kūrinuose. Kūrybinėje proceso dalyje buvo įgyvendinti kolekcijos eskizavimo, konstrukcijos ir modelių formavimo darbai. Eskizai kuriami buvo procreate programa.

Darbo struktūra. Baigiamąjį darbą sudaro įvadas, teorinė dalis, meninė dalis, technologinė dalis, ekonominė dalis, išvados ir priedai. Darbą sudaro 71 puslapis. Jame yra 39 paveikslėliai ir 12 lentelių. Literatūros šaltinių sąrašą sudaro 57 šaltiniai. Darbo pabaigoje pridėti 3 priedai.

1. TEORINĖ DALIS

1.1. Psichikos ligų poveikis emocijoms ir vizualinei raiškai

Psichikos sveikata glaudžiai siejasi su įvairiomis emocinėmis būsenomis, gali kilti kaip, atsakas į stresą, emociniai impulsai ar nuotaikos. Šios būsenos formuoja mūsų mąstymą, jausmus, elgesį ir dažnai padeda palaikyti adaptacinį funkcionavimą. Tačiau kai kuriais atvejais šios būsenos gali neigiamai paveikti psichinę sveikatą, ypač kai emocijų generavimas ir reguliavimas vyksta netinkamai (World Psychiatry.2019). Sunki liga gali sukelti netikrumą ir įtampą, kas gali neigiamai paveikti psichikos sveikatą. Netikrumas dėl ligos gydymo ir prognozės gali sukelti emocijas, kaip baimė, pyktis ir nerimas, tai gali turėti įtakos asmens gebėjimui planuoti ateitį. (žr. pav. 1).

Emocinis atsakas į šiuos veiksnius gali pasireikšti socialiniuose santykiuose, o neapibrėžtumas dėl gydymo sėkmės gali pabloginti psichinę sveikatą, sukelti nerimo ir depresijos simptomus, taip pat sukelti sunkumų susidoroti su kasdieniais gyvenimo aspektais (NHS Inform 2024). Nuotaikos sutrikimas yra psichinės sveikatos būklė, kurios tiesiogiai veikia emocijas. Tai apima ilgalaikį liūdesį, per didelį džiaugsmą, pyktį ar dirglumą, kas gali sutrikdyti asmens kasdieninį gyvenimą ir socialinius santykius. Šie sutrikimai gali paveikti emocinį atsaką į įprastas gyvenimo situacijas ir prisidėti prie kitų psichinių sunkumų, tokių kaip nerimas ar depresija, bipolinis sutrikimas ar šizofrenija (Cleveland Clinic 2024).



1 pav. Emocijų sproginimas (conversationsmagazine 2018)

Nerimas yra natūrali emocinė būseną, kuri atsiranda reaguojant į stresą, baimę ar grėsmę. Jis veikia kaip signalas, skatinantis imtis veiksmų, tačiau kai nerimas tampa pastovus ir nepagrįstas, jis gali išsivystyti į rimtą psichikos sveikatos sutrikimą. Pagal Pasaulio sveikatos organizacijos duomenis, apie 1 iš 13 žmonių pasaulyje kenčia nuo nerimo sutrikimų, todėl tai yra dažnas ir svarbus sveikatos klausimas (Harmonijos klinika 2024).

Depresija yra psichikos sveikatos sutrikimas, kuris paveikia žmogaus emocinę būklę, mąstymą ir elgesį. Jai būdingi ilgalaikio liūdesio, energijos trūkumo, sumažėjusio domėjimosi veikla simptomai. Šis sutrikimas gali skirtis intensyvumu ir pasireikšti nuo lengvo liūdesio iki stiprių nuotaikų svyravimų, trikdančių kasdienį gyvenimą (Harmonijos klinika 2024).

Bipolinis sutrikimas, dar žinomas kaip maniakinė - depresinė liga, yra lėtinis psichikos sutrikimas, kuriam būdingi ryškūs nuotaikų svyravimai, apimantys tiek pakilios nuotaikos (manijos ar hipomanijos), tiek prislėgtos nuotaikos (depresijos) laikotarpius (Harmonijos klinika 2024).

Šizofrenija yra lėtinis smegenų sutrikimas, kuris daro įtaką žmogaus mąstymui, jausmams ir elgesiui. Šis sutrikimas gali sukelti įvairių simptomų, tokių kaip haliucinacijos (girdėti balsus ar matyti dalykus, kurie iš tikrųjų neegzistuoja), kliesdėsiai (nerealūs įsitikinimai), mąstymo ir kalbos sutrikimai, taip pat socialinės ir emocinės funkcijos sunkumai. Šizofrenija dažniausiai pasireiškia jaunam amžiui, dažniausiai nuo 16 iki 30 metų, tačiau simptomai gali vystytis palaipsniui, ilgainiui pasireikšdami pirmuoju psichozės epizodu. Nors šizofrenija nėra visiškai išgydoma, tinkamas gydymas gali padėti kontroliuoti simptomus ir pagerinti gyvenimo kokybę (bonum.lt n.d).

Veido išraiškos ir kūno kalba yra esminiai elementai, kurie padeda perteikti emocijas ir komunikacijos intencijas. Pavyzdžiui, veido išraiškos, tokios kaip šypsena arba susirūpinimo raukšlė kaktose, gali atskleisti džiaugsmą ar nerimą. Kūno kalba taip pat gali rodyti žmogaus psichinę būseną; atvira laikysena dažnai siejama su pasitikėjimu, o užsisklendusi laikysena gali signalizuoti baimę ar nerimą (Verywell Mind 2023). Nerimas daro didelį poveikį emocijoms ir jų vizualinei raiškai. Jis dažnai pasireiškia nervingais gestais, pavyzdžiui, rankų trynimu, nuolatinio lingavimu ar pakartotiniais judesiais. Kūno kalba tampa įtempta, dažnas atsitraukimas ar nesugebėjimas palaikyti akių kontakto rodo nesaugumą. Mimikoje vyrauja nerimo išraiška, kuri gali būti greitai besikeičianti arba blanki, priklausomai nuo būklės intensyvumo (Speaking Savvy 2024). Bipolinio sutrikimo metu tiek kūno kalba, tiek veido išraiškos gali skirtis, priklausomai nuo to, ar žmogus patiria manijos, ar depresijos fazę. Manijos fazėje žmogaus kūno kalba ir veido išraiškos gali būti labai išraiškingos ir energingos. Asmuo dažnai rodo pernelyg entuziastingą veido išraišką, gali dažnai nekontroliuojamai plačiai šypsotis. Kūno kalba būna aktyvi – gestikuliacija išraiškinga, o judesiai greiti. Žmogus gali būti pernelyg kalbus, taip pat gali pasireikšti greitakalbė ar intensyvus akių kontaktas, stengiasi atkreipti kitų dėmesį ir atrodo

labai „užsidegęs“ (Better Self 2018). Manijos fazėje taip pat gali būti didelė energija ir dirglumas, kūno kalba dažnai rodo, kad žmogus negali ramiai sėdėti ar ilsėtis (Better Self 2018). Depresija dažnai pasireiškia užsidariusia kūno kalba ir veido išraiškomis, kurios gali būti lengvai pastebimos. Asmuo gali judėti lėčiau, vengti akių kontakto, o veidas gali atrodyti be emocijų, rodydamas vidinį skausmą ar psichinę tuštumą (Therapy Summit 2021). Vienas iš pirmųjų požymių sumažėjęs kūno judėjimo amplitudė. Depresija dažnai sukelia fizinį nuovargį ir motyvacijos trūkumą, todėl žmonės, kenčiantys nuo šios būsenos, gali judėti lėčiau arba iš viso vengti judesių. Vizualinė išraiška kuri gali būti akivaizdžiai matoma - tai sulenkti, nuleisti pečiai „atsiradusi pakumpusi, neįprasta laikysena“, kuri yra būdinga žmonėms, jaučiantiems nusivylimą ar pesimizmą. Akių kontaktas taip pat gali būti sumažėjęs, nes depresijos kamuojami asmenys dažnai vengia socialinių sąveikų, todėl gali nežiūrėti į kitų akis arba žiūrėti žemyn (Therapy Summit 2021). Veido mimika yra dar vienas svarbus depresijos rodiklis. Būdingas „plokščias afektas“, kai žmogus neparodo jokių emocijų ar jų intensyvumas yra pastebimai sumažėjęs. Tokia veido išraiška, kurioje trūksta emocinio atspalvio, gali rodyti vidinį skausmą ir psichinę tuštumą. Liūdna veido išraiška, dažnai pastebima pas žmones, turinčius depresiją, tai siejama su nuolatinio liūdesio jausmu (Therapy Summit 2021).

Psichikos ligos dažnai riboja žmonių gebėjimą aiškiai išreikšti savo emocijas žodžiais. Kūrybinė saviraiška – piešimas, rašymas ar tapyba – tampa veiksmingu būdu, leidžiančiu perteikti vidinius išgyvenimus ir sumažinti ligos simptomus. Psichiatrijos ligoninės pacientai per meną atskleidė savo vidinius konfliktus ir kančias, pavyzdžiui, dėl priklausomybės, seksualinės prievartos, skurdo ar smurto. Šis procesas ne tik padeda jiems atsiverti, bet ir transformuoti emocijas bei patirtis simboline forma (Healing Power of Art 2024). Drabužių dizaino kūrime šis principas gali būti pritaikytas vizualiai išreiškiant emocijas būsenas. Vidiniai konfliktai, tokie kaip nerimas, depresija ar trauma, gali būti atspindėti per asimetriškas formas, netaisyklingus kirpimus ar spalvų bei faktūrų kontrastus, simbolizuojančius emocinę įtampą ir gydymo procesą. Drabužiai nuo seniausių laikų buvo daugiau nei praktinė priemonė – jie atspindėjo asmens tapatybę, socialinę padėtį ir emocinę būseną. Šiuolaikinė mada įgyja naują prasmę, jungdama estetiką, technologijas ir emocinę gerovę. Drabužiai gali tapti priemone ne tik emocijų vizualizavimui, bet ir jų valdymui. Jie skatina dėvėtoją atkreipti dėmesį į savo emocinę būseną ir ją suprasti (Medium 2022). Pasak dizainerės Igos Venglinskos (Igos Węglinskos), šiuolaikiniai drabužiai gali fiziškai reaguoti į dėvėtojo būseną. Jos kolekcija „Emotional Clothing Collection“ demonstruoja, kaip drabužiai gali keisti spalvą, mirksėti LED lemputėmis ar reaguoti į fiziologinius pokyčius, tokius kaip širdies ritmas, kūno temperatūra ir prakaitavimas. Šie vizualiniai signalai ne tik atskleidžia vidinę būseną, bet ir skatina dėvėtoją sulėtinti kvėpavimą, sumažinti stresą bei geriau suvokti savo emocijas (Medium 2022). Pavyzdžiui, vienas jos kurtas drabužis keičia spalvą iš tamsios į

permatomą reaguodamas į kūno temperatūros pokyčius, o LED lemputės sinchronizuojasi su širdies ritmu. Tai sukuria grįžtamąjį ryšį, padedantį nurimti ir atpažinti savo emocinę būseną. Šie inovatyvūs sprendimai parodo, kaip mada gali tapti terapiniu įrankiu, skatinančiu emocinę gerovę ir sąmoningumą. Drabužiai ne tik atspindi emocijas, bet ir suteikia praktines priemones stresui mažinti bei vidinei būsenai reguliuoti. Tokia mados ir technologijų sinergija sukuria naujas galimybes reflektuoti emocinę sveikatą, skatinti atvirą dialogą apie psichikos ligas ir mažinti jų stigmą visuomenėje.

1.2. Spalvų poveikis emocinei būsenai, bei vizualinei idėjos raiškai.

Spalvų psichologija nagrinėja, kaip spalvos veikia žmogaus emocijas, elgesį bei bendrą savijautą. Tyrimai rodo, kad apie 90% momentinių sprendimų turi įtakos spalvų psichologinis poveikis (London Image Institute 2020). Spalvų psichologija yra teorija, kuri sieja tam tikras spalvas su emocijomis ir psichologinėmis konotacijomis, ir tai tampa ypač reikšminga tiek asmeniuose, tiek profesiniuose kontekstuose (London Image Institute 2020). (žr. pav. 2). Spalvų psichologijos svarba neapsiriboja tik psichologų ir menininkų sritimis. Ji taip pat yra itin naudinga įmonėms, nes leidžia strategiškai naudoti spalvas emociniam poveikiui sukurti ir vartotojų elgesiui paveikti. Tai ypač aktualu tokiuose veiklos srityse kaip reklama, mada, maisto ir gėrimų gamyba, grafinis bei interjero dizainas, taip pat sveikatos priežiūra (Skillshare 2024). Spalvų psichologijos žinios siekia senovės civilizacijas, Tokias kaip Egiptas, Graikija ir Kinija. Šiose kultūrose spalvos turėjo ne tik simbolines reikšmes, bet ir socialinio statuso konotacijas, nes jų gamyba buvo susijusi dažnai su retų daiktų naudojimu (Skillshare 2024). Šiuolaikinė spalvų psichologija pradėjo formuotis XIX amžiaus pabaigoje ir XX amžiaus pradžioje. Tuo metu tokie mąstytojai kaip Karlas Jungas (angl. Carl Jung) ir Vasilijus Kandinskis (pranc. Wassily Kandinsky) tyrinėjo ryšius tarp spalvų ir žmogaus psichikos. Spalvų susiejimas su čakromis, induizme apibūdinimais energijos centrais, spalvų interpretacijai suteikė naują prasmės lygmenį (Skillshare 2024). Spalvos vaidina svarbų vaidmenį mūsų gyvenime, turėdamos didelę įtaką mąstymui, emocijoms (Color Meanings 2024). Pagal spalvų psichologinį poveikį jos skirstomos į dvi pagrindines kategorijas – šiltas ir šaltas spalvas. Šiltos spalvos tokios kaip raudona, geltona ir oranžinė, kurios gali sukelti įvairias emocijas, kartais visas iš karto. Šaltos spalvos, tokios kaip žalia, mėlyna ir violetinė, paprastai turi raminamąjį poveikį ir skatina atsipalaidavimą (Medium 2023). Kiekviena spalva perduoda savitą žinią, kuri tiesiogiai veikia mūsų sąmonę. Raudona - aistra, energija, pavojus. Mėlyna: ramybė, pasitikėjimas, stabilumas. Geltona: laimė , optimizmas, kūrybiškumas. Žalia: pusiausvyra, gamta, atsinaujinimas. Violetinė: mistika, prabanga, kūryba. Juoda: Elegancija, galia, paslaptis, blogis, mirtis. Pilka: emocijų stoka, konservatyvumas. Oranžinė: gausa, šiluma, ryžtas. sėkmė. (Medium 2023).



2 pav. Spalvų psichologija (verywellmind 2024)

Mėlyna - simbolizuoja pasitikėjimą ir lojalumą. Ji turi raminantį ir atpalaiduojantį poveikį, kuris suteikia ramybės jausmą ir skatina pasitikėjimą savimi (Color Meanings 2013). Mėlyna spalva perteikia sąžiningumą, patikimumą ir atsakomybę. Ji „nemėgsta konfrontacijos ir pernelyg daug dėmesio“, tačiau yra spalva, į kurią visada galima atsiremti kaip į patikimą ir palaikančią partnerę (Color Meanings 2013). Todėl mėlyna yra puikus pasirinkimas kuriant dizainą, kuris skatina pasitikėjimą, stabilumą ir patikimumą.

Žalia – spalva kuri simbolizuoja harmoniją, sveikatą ir pusiausvyrą. Ji atpalaiduoja kūną ir protą, subalansuoja emocijas ir suteikia saugumo jausmą. (Color Meanings 2013). Ji ne tik ramina, bet ir skatina viltį, augimą bei klestėjimą. Žalia perteikia natūralumą ir stabilumą. Jos universalumas leidžia ją naudoti kuriant aplinką, kuri yra rami ir draugiška, tačiau kartu įkvepianti ir žadinanti gyvybingumą. „Žalia suteikia mums vilties, žada augti ir klestėti“, todėl ši spalva idealiai tinka perteikiant pozityvumą ir augimo simboliką (Color Meanings 2013). Dėl savo stiprių asociacijų su gamta ir pusiausvyra žalia spalva yra nepakeičiama priemonė siekiant sukurti harmoningą ir optimistinę vizualinę komunikaciją.

Geltona - simbolizuoja laimę, optimizmą ir energiją. Ji „yra linksma ir energinga spalva, kuri į pasaulį atneša džiaugsmą ir linksmumą“ (Color Meanings 2013). Be to, geltona skatina mokymąsi, nes veikia logiškąją smegenų dalį, stimuliuodama suvokimą ir protinę veiklą. „Geltona įkvepia mintis ir smalsumą bei stiprina entuziazmą ir pasitikėjimą savimi“ (Color Meanings 2013). geltona spalva puikiai tinka perteikti pozityvumą, kūrybiškumą ir entuziazmą. Dėl savo ryškumo ir gyvybingumo ji yra puikus pasirinkimas projektams, kurių tikslas – įkvėpti ar pritraukti dėmesį.

Oranžinė spalva pasižymi energija, šiluma ir optimizmu, todėl turi didelį emocinį ir vizualinį poveikį. Kaip teigiama, „oranžinė spalva spinduliuoja ramia, bet gyvą esmę“ (Color Meanings 2013). Ji kelia nuotaiką ir skatina motyvaciją, būdama viena linksmiausių spalvų. Be to, oranžinė „gali suteikti

saugumo ir stiprybės“, ypač sunkiais momentais, kai reikia emocinės paramos (Color Meanings 2013). Ši spalva dažnai siejama su gamtos elementais, tokiais kaip saulėlydžiai ar rudens lapai. Kaip pastebima, „ruduo prarastų savo žavesį be oranžinės spalvos“, nes ji suteikia šilumos ir jaukumo (Color Meanings 2013). Oranžinė naudojama akcentuoti gyvybingumą ir pozityvumą. Dėl savo lankstumo ji tinka tiek ryškiems akcentams, tiek švelnioms, natūralioms spalvų paletėms. Be to, oranžinė gali skatinti fizinę reakciją – ji „gali sukelti potraukį maistui“, todėl dažnai naudojama maisto industrijoje ir virtuvės interjeruose (Color Meanings 2013). Šios savybės leidžia oranžiniai spalvai efektyviai perteikti inovatyvumą, optimizmą ir kūrybiškumą vizualinės komunikacijos projektuose.

Raudona – tai spalva, turinti galias simbolines reikšmes ir stiprų poveikį mūsų emocijoms. Ji asocijuojasi su meile, aistra, energija ir galia, bet taip pat gali reikšti pavojų, agresiją ar net smurtą. Raudona dažnai laikoma spalva, kuri iškart atkreipia dėmesį dėl savo ryškumo ir intensyvumo (Color Psychology 2024). Raudona spalva nuo seno turėjo svarbių reikšmių žmogaus gyvenime. Ji buvo pirmoji spalva, kurią žmonės pradėjo naudoti priešistorėje, gamindami dažus iš natūralių medžiagų. Viduramžiais raudona įgavo religinių konotacijų, simbolizuodama Kristaus kraują bei pragaro ugnį, o Renesanso laikotarpiu ji buvo naudojama akcentuoti svarbiausius paveikslų veikėjus. XIX a. Raudona tapo politinių judėjimų, tokių kaip socializmas, simboliu, dėl jos išskirtinių savybių - sukelti emocijas ir išreikšti galią (Color Psychology 2024). Psichologiškai raudona spalva daro stiprų poveikį tiek fiziologiškai, tiek emociškai. Ji gali padidinti energijos lygį ir skatinti veiksmus, tačiau ilgalaikis jos poveikis gali sukelti stresą ar dirglumą. Raudona dažnai siejama su meile ir aistra – tai spalva, kuri kelia stiprius jausmus ir skatina trauką (Color Psychology 2024).

Juoda - simbolizuoja galią, eleganciją ir apsaugą. Kaip teigiama, „juoda yra elegantiška, turtinga ir klasikos sinonimas“, todėl ji dažnai naudojama perteikti prestižą ir formalumą (Color Meanings 2013). Ji gali būti derinama su ryškiomis spalvomis, kad sumažintų savo „agresyvų kraštą“, arba naudojama kaip stipri foninė spalva, kuri pabrėžia dizaino elementus (Color Meanings 2013). Tačiau juoda taip pat kelia neigiamų asociacijų. Ji „sukelia liūdesio ir nelaimės vaizdinius“ ir „provokuoja giliai išsisknijusi sielvartą ir nerimą“ (Color Meanings 2013). Nepaisant šių tamsių konotacijų, juoda spalva gali suteikti apsaugos jausmą ir būti naudojama kaip „skydas nuo toksiškos energijos“ (Color Meanings 2013). Juoda yra mistiška ir galinga spalva, kuri „suteikia saugumo, bet taip pat išlaiko paslaptinę ir atsiribojimą“ (Color Meanings 2013). Todėl juoda spalva dažnai naudojama perteikti autoritetą, subtilią seksualinę trauką ar sukurti įtikinamą vizualinį kontrastą. Tai spalva, kuri sujungia rafinuotumą ir paslaptį.

1.3. Spalvų, formų ir tekstūrų kalba mene ir madoje: emocijų ir psichikos būsenų interpretacijos

Spalvų psichologija yra svarbus įrankis, leidžiantis formuoti emocijas ir vizualinę komunikaciją. Kiekviena spalva turi savitą reikšmę, kuri gali būti pritaikyta įvairiuose kontekstuose – nuo dizaino iki marketingo. Jos gebėjimas formuoti nuotaikas ir reakcijas daro spalvų psichologiją nepakeičiama kūrybos ir komunikacijos srityse.

Edvardo Muncho (angl. Edvard Munch) kūrinys „Klyksmas“ yra vienas žinomiausių meno istorijoje, simbolizuojantis egzistencinį nerimą ir baimę. Paveikslas atspindi „žmogaus universalią patirtį, apimančią nerimą, baimę ir izoliaciją“ (creativitys n.d.) „Klyksmo: spalvų paletė sukuria stiprią emocinę atmosferą. Paveiksle „raudonas dangus“ ir „besisukantys raudoni, oranžiniai ir mėlyni atspalviai“ perteikia „nerimą ir intensyvius emocinius kraštutinumus“ (creativitys n.d.). Šios spalvos yra nenatūralios, jos nesiekia atspindėti realybės, bet išryškina psichologinius ir emocinius išgyvenimus. Taip spalvų pasirinkimas tampa esminiu įrankiu, leidžiančiu atskleisti psichikos būsenų ar emocijų poveikį. Centrinė figūra, apibūdinama kaip turinti „androginišką veidą, skeletišką struktūrą ir iškreiptą išraišką“, yra universali žmogaus teroro emblema (creativitys n.d.) . Ji ne tik vaizduoja žmogaus siluetą, bet ir įkūnija vidinį siaubą bei emocinį nestabilumą. Šios figūros deformacijos perteikia psichikos sutrikimus, tokius kaip nerimas ar panika, kartu išreikšdamos trapumą ir vidinę sumaištį. Intensyvios spalvos ir paveikslo erdvės išdėstymas dar labiau pabrėžia šias emocines konotacijas.

Aleksandras Makvynas (angl. Alexander McQueen) garsus britų dizaineris, savo kūryboje meistriškai naudojo spalvas, tekstūras ir formas, kad perteiktų gilius emocinius išgyvenimus bei psichikos būsenas. Juoda spalva kuri dažnai dominavo jo kolekcijose, buvo naudojama melancholijai, paslapčiai ir skausmui perteikti. Juoda spalva ir jos tekstūrinės variacijos buvo gilios, tačiau ne niūrios, išsiskiriančios subtilia elegancija ir ryškia išraiška (Michaelmurphy n.d.). Priešingai, aukso tonai ir metalo blizgesys simbolizavo prabangą, triumfą ir dramatiškumą, suteikdamas jo kolekcijoms ne tik estetinės, bet ir emocinės gylio demencijos. Makvynas (angl. McQueen) dažnai eksperimentavo su asimetriškais siluetais ir deformatomis konstrukcijomis. Šios formos perteikė chaotiškas, nestabilias psichikos būsenas, kurios buvo pagrindinės jo kūrybos tema. Asimetrija ir deformatos linijos jo darbuose simbolizavo žmogaus vidinės kovos bei emocinio disbalanso būsenas (Michaelmurphy n.d.). Taip pat tekstūros turėjo svarbią funkciją. Šiurkščios medžiagos, tokios kaip oda ir metalas, perteikė stiprumą ir tvirtumą, o plunksnos ir šilkas suteikia trapumo ir subtilumo jausmą. Šių tekstūrų kontrastai leidžia dizaineriui atskleisti priešingų emocijų – stiprybės ir pažeidžiamumo dermę. (Michaelurphy n.d.). Spalvos, formos ir tekstūros gali būti panaudojamos ne tik estetikai, bet ir emociniam turiniui perteikti. Drąsus požiūris į spalvas, tokias kaip juoda, auksinė, bei formų ir tekstūrų eksperimentavimas parodo, kaip mados dizainas gali būti galingas emocinės išraiškos priemonė. Aleksandro Makvyno kolekcija (angl. Alexander McQueen) „Highland Rape“ yra puikus pavyzdys, kaip dizaineris mados elementais

perteikė gilius emocinius išgyvenimus ir politines temas. Šioje kolekcijoje išplėštas nėrinys ir netaisyklingos konstrukcijos simbolizavo vidinį trapumą ir psichologinį pažeidžiamumą. Rankų darbo nėriniai, kruopščiai iškirpti, priminė žaizdas ir tapo emocijų išgyvenimų metafora, o asimetriški siluetai atspindėjo chaotiškas emocijas bei vidinę kovą (metmuseum 2011).

Aleksandro Makvyno (angl. Alexander McQueen) 2009 m. rudens–žiemos kolekcija „The Horn of Plenty” tapo įspūdingu kūrybos triumfu, kuriame klasikinės mados estetikos elementai susijungė su chaotiškos destrukcijos motyvais (tumblr n.d.). Modeliai įkūnijo siaubo estetiką – „perpieštos lūpos, balta oda ir pašalinti antakiai bei blakstienos” kūrė niūrią atmosferą, susijusią su Terry Gilliam filmu „Brazilija” ir perteikė subtilų socialinį komentarą (tumblr n.d.). Jų galvos buvo papuoštos skulptūrinėmis kompozicijomis, sukurtomis iš plastikinių maišelių, skėčių ir lempų gaubtų, kurios idealiai papildė dėvimus drabužius. Drabužių dizainas atskleidė išskirtinį kūrybiškumą ir meistriškumą. „Sudėtingi siluetai, įskaitant rutulinius marškinius, pagamintus iš plastikinių maišelių, ir paukščių motyvais dekoruotus sijonus” (tumblr n.d.). Demonstravo dizainerio gebėjimą transformuoti medžiagas ir suteikti joms naują prasmę. Paukščių motyvas buvo pagrindinis kolekcijos elementas, kurį sustiprino plunksnomis dekoruotos baltos ir juodos suknelės, simbolizuojančios grožio ir destrukcijos sintezę. Ši kolekcija pabrėžė Makvyno (angl. McQueen) talentą peržengti tradicinės mados ribas ir kurti unikalią vizualinę istoriją. „The Horn of Plenty” perteikė subtilią grožio, destrukcijos ir atgimimo sintezę, tapusią esminiu McQueeno kūrybinio palikimo elementu.

Joši Jamamotas (japon. Yohji Yamamoto), garsus Japonijos mados dizaineris, išsiskiria unikaliu požiūriu į madą, kurio esmė – juodos spalvos naudojimas kaip pagrindinio dizaino elemento. Jo kūryboje juoda spalva tampa įrankiu, perteikiančiu gilius filosofinius apmąstymus apie grožį, formą ir destrukciją. Pasitelkdamas asimetriją, priešingybių harmoniją, destrukcijos ir disonanso konceptus, Jamamotas (japon. Yamamoto) kuria drabužius, kurie atspindi jo vidinio pasaulio sudėtingumą (Medium, 2020). Juoda spalva Yamamoto darbuose atlieka ne tik vizualinį, bet ir emocinį bei filosofinį vaidmenį. Ji simbolizuoja grožį tamsiausiose formose ir siluetuose, tapdama komentarais apie netobulumą bei destruktyvią harmoniją (Medium 2020). Šis požiūris Jamamotas (japon. Yamamoto) kūriniams suteikia ypatingo gylio, skatinančio žiūrovus apmąstyti, kaip juoda spalva gali perteikti ne tik estetinį grožį, bet ir emocinį bei konceptualų sudėtingumą.

Joši Jamamoto (japon. Yohji Yamamoto) rudens–žiemos 2022 kolekcija dar kartą patvirtina jo kaip avangardinės mados vizionieriaus reputaciją. Kolekcijoje dominavo juoda spalva, o drabužiai, išsiskiriantys linijų ir tekstūrų žaisme, perteikė minimalistinę, tačiau emociškai stiprią estetiką (vmagazine 2022). Juoda spalva, esminė Jamamoto (japon. Yamamoto) kūrybos dalis, simbolizuoja melancholiją, paslaptį ir gilų emocinį turinį. Modelių blyškiai grimuota oda, netvarkingi plaukai su

baltomis detalėmis ir išryškinti veido bruožai perteikė „vidinės tuštumos jausmą“, sustiprindami kolekcijos postmodernistinį charakterį (vmagazine 2022). Drabužių dizainui būdingi drąsūs ir eksperimentiniai siluetai – „sluoksniuoti, drapiruoti audiniai sukūrė neįprastą ir futuristinę estetiką“, pabrėžiančią Jamamoto (japon. Yamamoto) gebėjimą derinti mados dizainą su performanso meno elementais. Šie kūrybiniai sprendimai dar kartą įrodo Yamamoto talentą perteikti sudėtingas žmogaus emocijas per vizualinius sprendimus (vmagazine 2022). Ši kolekcija įkūnija Jamamoto (japon. Yamamoto) požiūrį į madą kaip į gilų emocinį ir filosofinį procesą.

1.4. Mados dizainerių, įkvėptų psichinių ligų kūryba

Aleksandras Makvynas (angl. Alexander McQueen) yra vienas įtakingiausių šiuolaikinių mados dizainerių, kuris savo kūryba ne tik peržengė tradicinės mados ribas, bet ir pavertė ją gilia emocijų bei vidinių išgyvenimų išraiška. Gimęs 1969 m. Londone, jis pradėjo savo karjerą garsiojoje „Savile Row“, kurioje išmoko preciziško siuvimo meistriškumo – tradicijos, kurią jis vėliau sulaužė, pasukęs į provokatyvų ir emociingą dizaino pasaulį. Kaip pats teigė: „*Norėdami jas pažeisti, turite žinoti taisykles. Štai dėl ko aš čia – norėdamas griauti taisykles, bet išlaikyti tradiciją*“ (V&A Museum n.d). Aleksandras Makvynas (angl. Alexander McQueen) kovojo su depresija ir patyrė sudėtingus vidinius išgyvenimus, kurie tiesiogiai formavo jo darbus. Tai nebuvo tik vizualinė mados išraiška, bet ir būdas susidoroti su savo emociniais išgyvenimais. Jo kūryba buvo kupina tamsių, kartais makrabiškų temų, kurios buvo tiesiogiai susijusios su jo psichologine būseną (Votmagazine 2019). Makvynas (McQueen) ne tik naudojo savo kūrybą, kaip būdą pabėgti nuo savo vidinių demonų, bet ir siekė šokiruoti ir provokuoti visuomenę. Jo mados šou dažnai buvo emociiniu ir psichologiniu įvykiu, kuriame jis atskleidžia vidinį skausmą ir sumaištį (Votmagazine 2019). Kas jam buvo asmeniškai sunku, dažnai buvo išreiškiamą per drabužius ir kolekcijas, kurios dažnai kėlė klausimą apie grožį, mirtį ir kančią.

2001 m. pavasario kolekcija „Voss“ yra viena ryškiausių Aleksandro Makvyno (angl. Alexander McQueen) kūrinių, atspindinčių jo tamsią kūrybinę viziją. Pasirodymas buvo surengtas didelėje stiklinėje dėžėje, primenančioje psichiatrinę ligoninę, kur modeliai buvo izoliuoti nuo pasaulio. Ši teatrališka ir mįslinga kolekcija gilinosi į psichikos ligų, beprotybės ir socialinės izoliacijos temas (Ayerhs Magazine, 2022). Vienas įspūdingiausių šios kolekcijos darbų – suknelė, pagaminta iš moliuskų kiautų. Tai ne tik vizualiai stulbinantis kūrinys, bet ir gili psichologinė metafora, atskleidžianti žmogaus emocijus bei psichologinius išgyvenimus. Kiautai, naudojami kaip pagrindinė medžiaga, simbolizuoja apsaugą ir pažeidžiamumą tuo pačiu metu. Šie natūralūs „šarvai“ yra kieti ir aštrūs, tačiau kartu trapūs ir lengvai dūžtantys, primenantys žmogaus emocijas. Makvynas (angl. McQueen) neapsiribojo tik estetiniu

sprendimu – šis kūrinys tapo simboliu, atspindinčiu žmogaus pastangas apsaugoti save nuo pasaulio, kritikos ir emocinio skausmo (Ayerhs Magazine, 2022).

Suknelės siluetas yra ilgas ir tiesus, priglundęs prie kūno, pabrėžiantis žmogaus figūrą. Kiautai išdėstyti sluoksniais, kurie judant atspindi šviesą, suteikdami paviršiui dinamiškumo ir subtilaus spindesio. Suknelės forma primena šarvus, o jos tekstūra – atšiauri, kontrastuojanti su elegantišku siluetu. Šis kontrastas sukelia dviprasmišką įspūdį: suknelė ne tik puošia, bet ir „gina“ kūną nuo išorinio pasaulio. (žr. pav. 3).



3 pav. Suknelė „Voss“, pavasario - vasaros 2021 m. Aleksandro Makvyno (angl. Alexander McQueen).
(metmuseum 2011)

Ši suknelė iš Aleksandro Makvyno (angl. Alexander McQueen) „Voss“ kolekcijos yra vienas stipriausių mados ekspresionizmo pavyzdžių, tyrinėjantis žmogaus kūno grožį, pažeidžiamumą ir psichologinę pusiausvyrą.

Suknelė yra sukurta iš dviejų dalių. (žr. pav. 4). Viršutinė dalis - aptempianti, suformuota iš rankomis dažytų mikroskopo stiklelių, kurie yra nudažyti ryškia kraujo spalva. Ši detalė simbolizuoja anatominių tikslumą ir pažeidžiamumą, tarsi žvilgsnis pro mikroskopą į žmogaus vidinę prigimtį. Kaip teigė Andrius Boltonas (angl. Andrew Bolton). „*Stikleliai buvo nudažyti raudonai, kad primintų kraują, atspindinti idėja, jog po kiekvienu odos sluoksniu slypi kraujas*” (metmuseum 2011). Apatinė dalis - dramatiškas, pūstas sijonas, sukurtas iš dažytų stručio plunksnų. Plunksnos pereina iš juodos į rubino

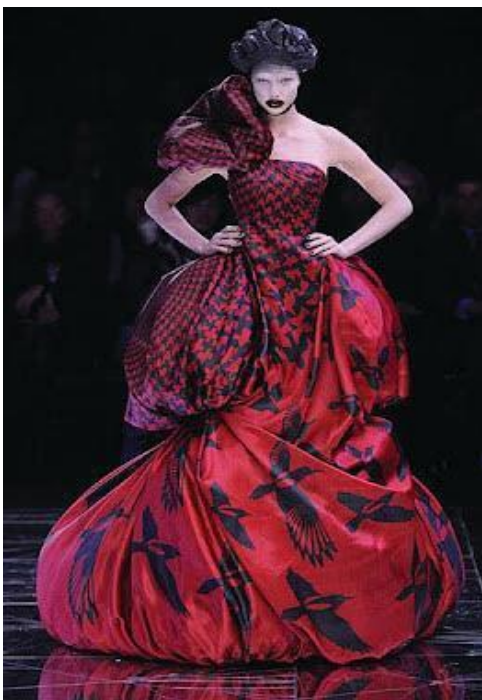
raudoną, sukurdamas spalvų ir tekstūrų kontrastą, kuris simbolizuoja perėjimą nuo tamsos į šviesą, nuo mirties link gyveno. Plunksnų judėjimas pabrėžia organišką silueto dinamiką. Raudona ir juoda spalvos šioje suknelėje turi gilų simbolinį kontekstą. Raudona - aistros, gyvybės ir kraujo simbolis, kuris sukelia stiprų emocinį poveikį ir pabrėžia žmogaus trapumą. Juoda - mirties, paslapties ir kontrolės simbolis, kuris kartu su raudona kuria įtampą tarp gyvenimo ir mirties, grožio ir destrukcijos. Plunksnų minkštumas ir stiklelių klinikinis tikslumas mums primena apie mumyse slypintį dvilypumą, trapumą ir stiprybę (GATA Magazine 2021).



4 pav. „Voss”, pavasaris - vasara 2021 m. kolekcijos suknelė. Aleksandro Makvyno (angl. Alexander McQueen). (metmuseum 2011)

2009 m. rudens-žiemos kolekciijoje, pavadintoje „Galybės ragas“, Aleksandras Makvynas (angl. Alexander McQueen) pademonstravo savo unikalią kūrybinę viziją, persmelktą nuorodų į praeitį ir jos modernią interpretaciją. Šou, vykęs Paryžiuje, tapo groteskiško teatro ir fantazijos įkūnijimu. Modeliai buvo transformuoti į gotikinius personažus ar išpūstas lėlės, o jų plaukai buvo įkalinti po plastiką, papildant įvaizdį ekscentiškomis Filipas Treisis (angl. Philip Treacy) sukurtomis skėtinėmis skrybėlėmis. Suknelės, pagamintos iš paukščių plunksnų – kirų ir varnų – modelius pavertė fantastinėmis, mitines būtybes primenančiomis figūromis (thefashionarchive 2010). Įvaizdyje naudota raudonos ir juodos spalvų derinys sukuria stiprų emocinį kontrastą. (žr. pav. 5). Raudona spalva perteikia intensyvias emocijas, tokias kaip aistra, pyktis, nerimas ar skausmas, o juoda simbolizuoja melancholiją, paslaptį ir galias slypintas emocijas. Šių spalvų sąveika įprasmina vidinę kovą tarp emocinio chaoso ir gilaus

liūdesio. Paukščių motyvai suknelėje atspindi aliuzijas į Hitchcocko filmą „Paukščiai“, kur šie padarai tampa nerimo, grėsmės ir nevaldomos baimės simboliu. Tuo pačiu, paukščiai yra ir laisvės troškimo metafora, tačiau kai jie integruojami į suknelės dizainą, jie įgauna įkalinimo reikšmę – kaip neišskiriama žmogaus psichikos dalis, kuri suvaržo ir riboja. Drabužio siluetas, tokios kaip pūstos formos ir perdėti linijų iškraipymai, perteikia įtampos ir spaudimo jausmą, su kuriuo susiduria psichologinių sunkumų kamuojami žmonės. Suknelės dizainas atrodo didingas ir teatrališkas, tačiau kartu pabrėžia vidinį spaudimą ir emocinį sudėtingumą, atspindėdamas individo proto dvilypumą: išorinį grožį ir eleganciją prieš vidinį chaotišką nerimą. Griežtas korseto elementas drabužyje simbolizuoja kontrolę ir apribojimus. Tai gali būti metafora spaudimui išlaikyti „normalumo“ įvaizdį visuomenėje, nepaisant vidinės sumaišties. Aksominės detalės ir sudėtingos draperijos sukuria įvaizdį, kuris balansuoja tarp rafinuotumo ir grėsmės. Kostiumas yra emocinės ir psichologinės kelionės reprezentacija, perteikianti vidinius konfliktus, izoliaciją ir laisvės troškimą. Jis apjungia teatrališkumą ir konceptualią simboliką, atspindinčią žmogaus emocinį sudėtingumą ir psichikos subtilumą.



5 pav. Suknelė 2009 m. rudens-žiemos kolekcijos, Alexandro Makvyno (angl. Alexander McQueen).
(harpersbazaar 2014)

Šis Aleksandro Makvyno (angl. Alexander McQueen) kurtas kostiumas išryškina emocinį ir psichologinį žmogaus pasaulį per sudėtingą simboliką ir unikalią estetiką. Narvo formos galvos apdangalas, primenantis izoliaciją, pabrėžia socialinę ir emocinę atskirtį. (žr. pav. 6). Jo kūgio forma

perteikia spaudimo ir vidinės kontrolės jausmą, simbolizuodama uždara chaosą, kuris lieka nematomas aplinkiniams. Plunksnų detalės, išdėstytos ant kostiumo, suteikia dinamiškumo ir gyvastingumo įspūdį, tačiau jų tekstūra primena žvėries odą, simbolizuodama instinktus ir emocinę jėgą, kuriai trūksta laisvės. Šios detalės kontrastuoja su sijono blizgia tekstūra, kuri perteikia šarvus ar mechaninį paviršių. Šarvai atspindi emocinį šarvą, skirtą apsaugoti nuo išorinių grėsmių, tačiau tuo pačiu nurodo žmogaus pastangas slėpti vidinį trapumą. Raudonos spalvos akcentai atskleidžiantis pažeidžiamumą. Šių spalvų subtilus panaudojimas sukuria įtampą tarp vidinės kovos ir išorinio stiprumo. Kostiumas kaip visuma perteikia įtampą tarp laisvės troškimo ir visuomenės primestų ribų. Jo gotikinė estetika ir siurrealizmo įtaka perteikia priešingybės: žmogaus emocinio pasaulio sudėtingumą ir pastangas išlaikyti balansą tarp apsaugos ir pažeidžiamumo. Makvyno (angl. McQueen) kūrinys ne tik vizualiai stulbina, bet ir provokuoja apmąstyti žmogaus prigimtį bei santykį su savimi ir aplinka.



6 pav. Kostiumas su galvos apdangalu, Alexandro Makvyno (angl. Alexander McQueen). (theguardian 2015)

Keit Speid (angl. Kate Spade) – garsi mados dizainerė gimusi 1962 m. Gruodžio 24 d. (Fashion abc 2024). Kate Spade, žinoma kaip savo vardu pavadinto mados prekės ženklo įkūrėja, į mados pasaulį atnešė spalvų ir žaismingumo, tačiau jos gyvenimo istorija taip pat atskleidžia sudėtingą psichikos sveikatos aspektą. Nepaisant sėkmės, ji tyliai kovojo su depresija, kuri tragiškai lėmė jos ankstyvą mirtį. Jos mirtis atskleidė psichikos sveikatos supratimo svarbą ir būtinybę destigmatizuoti psichines ligas

(UOK Clothing 2023). Keit Speid (angl. Kate Spade) dizainai buvo drąsus, spalvingi ir žaismingi – jie atspindėjo optimizmą ir džiaugsmą. Jos prekės ženklas „Kate Spade New York” tapo gyvenimo būdo sinonimu, kuris įkvėpė milijonus moterų visame pasaulyje. Tačiau šis spalvingumas galėjo būti emocinio kontrasto išraiška. Jos ryškūs ir drąsus dizainai toliau įkvepia mados entuziastus ir primena apie sudėtingą kelionę, kuri slypi po paviršiumi (UOK Clothing 2023). Pati dizainerė niekada oficialiai nepristatė savo kolekcijų kaip įkvėptų psichikos sveikatos temų, jos darbai, išreiškiantys ryškias spalvas, žaismingus raštus ir pozityvumą, gali būti interpretuojami kaip emocinio pabėgimo arba priešpriešos vidiniams išgyvenimams forma. Keit Speid (angl. Kate Spade) dizainai buvo kupini gyvybingų spalvų, kaip rožinė, geltona ir raudona, kurios simbolizuoja džiaugsmą ir energiją. Psichinės sveikatos kontekste tokie dizainai gali būti suvokiami kaip bandymas kurti pozityvią realybę, nepaisant vidinio skausmo. Kolekcijose vyravo aiškūs, simetriški siluetai ir geometriškai išdėstyti raštai. Ši tvarka gali būti sąmoningas ar nesąmoningas atsakas į vidinį chaosą, kuris būdingas depresijai ar nerimo sutrikimams. Keit Speid (angl. Kate Spade) darbai dažnai perteikė jaunatvišką ir žaismingą atmosferą. Psichikos sveikatos kontekste tokia estetika gali būti suvokiama kaip norėjimas sugrįžti į saugesnę ir nerūpestingesnę laikotarpį, kuriame nėra emocinio skausmo.

Keit Speid (angl. Kate Spade) 2017 m. pavasario ir vasaros kolekciją įkvėpė gyvybinga ir spalvinga Maroko kultūra, o dizainuose dominavo ryškios rožinės, oranžinės ir mėlynos spalvos bei gėlių motyvai (Vogue 2016).

Šis kostiumas iš Keit Speid (angl. Kate Spade) 2017 metų pavasario ir vasaros kolekcijos pasižymi ryškiais ir žaismingais elementais, kurių estetika gali būti interpretuojama kaip įkvėpta ekspresyvių ir net kiek chaotiškų psichinių būsenų. (žr. pav. 7). Raštai ir spalvos: Ryškiai rožinės ir raudonos gėlės ant pastelinių atspalvių fono sukuria kontrastą tarp švelnumo ir intensyvumo. Tai gali atspindėti emocinių būsenų kintamumą. Drabužis pasižymi klasikinėmis, tvarkingomis formomis (suknelė su ilgomis rankovėmis ir kaklaraiščio motyvu), tačiau nėra ir gėlėtas raštas prideda romantizmo bei lengvumo, kuris gali būti suvokiamas kaip vidinių prieštaravimų simbolis. Šiuolaikinėje madoje dažnai naudojami kontrastingi ir iškreipti dizainai, kad būtų perteikta psichinių būsenų įvairovė – nuo melancholijos iki euforijos. Gėlėtas raštas, derinamas su ryškiai raudonomis spalvomis, gali reikšti kovą tarp vidinės ramybės (pastelės) ir emocijų pertekliaus (gėlės ir ryškumas). Šis kostiumas gali būti interpretuojamas kaip simbolis psichinių būsenų grožio ir sudėtingumo, kur emociniai šuoliai ir chaosas yra stilizuojami į menišką, estetišką formą. Toks dizainas atspindi ir postmoderno mados tendencijas, kuriose išryškina žmogiškos silpnybės bei tapatybės fragmentiškumas.



7 pav. Gėlėta suknelė, Keit Speid (angl. Kate Spade).(vogue, 2017)

O šis kostiumas taip pat gali būti suvokiamas kaip įkvėptas psichologinių būsenų ir jų kontrastų, derinant skirtingus elementus į vieningą, tačiau kartu iššūkių keliantį derinį. (žr. pav. 8) . Juoda spalva dominuoja palaidinėje ir sijono fone, o tai simbolizuoja tamsą, melancholiją ar vidinę įtampą. Tačiau ryškiai raudonos ir rožinės gėlės suteikia energijos ir gyvybės, lyg vidinės emocijos sprogtų į išorę, kurdamas kontrastą tarp susitvardymo ir emocinio protrūkio. Drabužio siluetas klasikinis ir tvarkingas – palaidinė priglundusi ir formali, o sijonas lengvai plazdantis ir dinamiškas. Tai gali simbolizuoti tvarkingą fasadą, už kurio slepiasi emocijų chaosas. Rožės, dažnai simbolizuojančios grožį ir trapumą, šiuo atveju tampa svarbia detalė. Ant juodo fono jos atrodo beveik dramatiškai, tarsi perteikdamos grožį, kilusį iš kančios ar vidinės kovos. Šis kostiumas tampa simboliu emocinių kontrastų atspindžiu – išorinis tvarkingumas ir formalumas susilieja su vidinės įtampos bei emocijų proveržių dramatismu, perteikiamu per spalvas, formas ir gėlių motyvus.



8 pav. Keit Speid (angl. Kate Spade) 2017 m. pavasario kolekcijos suknelė (vogue 2017)

Keit Speid (angl. Kate Spade) New York 2016 metų rudens Ready – to – Wear kolekcijos drabužis. (žr. pav. 9). Panaudota raudona ir rožinė spalva. Kartu jos perteikia vidinių jausmų gilumą ir svyravimus, atspindinčius pažeidžiamumo (rožinė) ir vidinės stiprybės (raudona) kontrastą. Ryškus spalvų drinys gali būti suprantamas kaip emocijų ir psichikos būsenų kontrasto simbolis. Klasikinės, struktūrizuotos linijos, tokios kaip tvarkinga languota apsiausto tekstūra ir tiesūs kelnų kirpimai, gali simbolizuoti žmogaus siekį išlaikyti kontrolę ir stabilumą. Psichinės ligos kontekste tai galėtų perteikti pastangas „išoriškai atrodyti gerai“, nepaisant vidinio chaoso. Apsiausto uždengtas pečių dizainas suteikia apsaugos jausmą, kuris galėtų būti interpretuojamas kaip psichologinė gynyba ar emocinis barjeras nuo pasaulio. Kostiumas, nors ir nėra tiesiogiai įkvėptas psichinių ligų, gali būti interpretuojamas kaip subtilus psichologinio stabilumo ir emocinio intensyvumo simbolis. Spalvų kontrastas ir struktūrizuotas dizainas perteikia žmogaus siekį suderinti vidinę pusiausvyrą su išoriniu tvarkingumu, galimai maskuojant emocinius iššūkius.



9 pav. Ryškus kostiumas, Keit Speid (angl. Kate Spade) 2016m. ruduo (tvatemywardrobe n.d)

Elza Schiaparelli (it. Elsa Schiaparelli), gimusi 1890 m. Romoje, garsėjo kaip viena avangardiškiausių XX a. mados dizainerių. Ji išsiskyrė savo novatorišku požiūriu į madą, eksperimentavo su formomis, spalvomis ir siurrealistiniais elementais. Schiaparelli savo dizainuose perteikė nerimą keliančius, sapnais paremtus vaizdinius, derino provokuojančias idėjas su šiuolaikiniais įvykiais, erotinėmis fantazijomis ir meno įtaka (Metmuseum 2011). Elsos įsitraukimas į siurrealistų judėjimą prasidėjo susipažinus su Francis Pikabija (pranc. Francis Picabia) žmona Gabriele (pranc. Gabrielle). Ši draugystė atvedė Schiaparelli į pažintis su menininkais ir mados kūrėjais, tokiais kaip Polas Puaretas (pranc. Paul Poiret), kuris paskatino ją kurti drabužius. 1927 m. ji atidarė savo pirmąją studiją Paryžiuje ir sukūrė rankomis megztų megztinių kolekciją. (Metmuseum 2011). Elza Schiaparelli (it. Elsa Schiaparelli) savo kūryboje tiesiogiai neatskleidė inspiracijos iš konkrečių psichinių ligų, tačiau ji glaudžiai bendradarbiavo su siurrealistais menininkais, tokiais kaip Salvadoras Dalí ir Žanas Kokto (pranc. Jeanas Cocteau), kurie tyrinėjo pasąmonės, sapnų ir žmogaus psichikos gelmes. Šios temos buvo svarbios siurrealizmo judėjime, kuriame atsispindėjo psichologinės būsenos, traumos, nerimas ir net psichinių sutrikimų vaizdiniai (Artsandculture n. d.).

Psichologinė Elza Schiaparelli (it. Elsa Schiaparelli) „Skeleton Dress“ (1938) analizė. Vienas ikoniškiausių Elsa Schiaparelli kūrinių – „Skeleton Dress“ – buvo sukurtas bendradarbiaujant su siurrealizmo meistru Salvadoru Dalí. Juodo šilkinio krepo suknelė, dekoruota trimatį žmogaus skeleto

vaizdą primenančiais reljefiniais kaulų motyvais, įprasmina unikalią mados ir meno sąjungą. (žr. pav. 10). Šis kūrinys skatina refleksijas apie žmogaus pažeidžiamumą, mirtingumą ir egzistencines baimes (Fashion History, 2021) „Skeleton Dress“ atspindi siurrealizmo meninės krypties esmę – pasąmonės tyrinėjimą ir sapnų vizijų perkėlimą į vizualią išraišką. Suknelės skeletas sukelia keistai pažįstamą jausmą: jis yra esminė žmogaus kūno dalis, tačiau viešai demonstruojamas primena mirties neišvengiamumą. Suknelės dizainas kelia kontrastą tarp fizinio kūno ir vidinės tikrovės. Reljefiniai kaulų motyvai išryškina tai, kas paprastai lieka paslėpta – vidinę žmogaus anatomiją. Tai simbolizuoja pastangas išlaikyti išorinį tvarkingumą, kai viduje tvyro chaosas ir nerimas. Juoda spalva perteikia melancholiją ir rimtį, o kartu atspindi žmogaus gebėjimą susidurti su savo trapumu. Schiaparelli kūrinys gali būti laikomas psichologiniu manifestu, kuris peržengia tradicinės mados ribas. Skeletas, kaip simbolis, primena gyvenimo laikinumą ir mirties baimę. Tamsūs tonai ir griežtos linijos atspindi vidinį nerimą ir pažeidžiamumą, su kuriuo susiduria žmogus. Suknelė taip pat perteikia kūrybinio proceso terapinį pobūdį – tai priemonė, leidžianti išreikšti pasąmonės baimes ir konfliktus. Elza Schiaparelli (it. Elsa Schiaparelli) „Skeleton Dress“ yra daugiau nei mados kūrinys – tai drąsus meno ir psichologijos dialogas, kviečiantis susidurti su egzistenciniu nerimu, žmogaus trapumu ir vidiniais konfliktais. Šis dizainas ne tik provokuoja estetinę reakciją, bet ir skatina galias psichologines refleksijas, suteikdamas galimybę mados kontekste permąstyti sudėtingus žmogaus vidinio pasaulio aspektus.



10 pav. Skeleto suknelė, Elza Schiaparelli (it. Elsa Schiaparelli). (reddit n.d)

Šis „creature“ stiliaus drabužis iš „Haute Couture“ pavasaris – vasara 2024 metų kolekcijos išsiskiria perdėtai suapvalintais pečiais ir priekine iškirpte. (žr. pav. 11). Jis puoštas nuogų atspalvių žiedlapių siuvinėjimu, kuris sukuria „žvynų“ efektą. Kai kurios detalės dekoruotos toniniais mikroblizgučiais, suteikiančiais subtilų spindesį. Derinys papildytas atitinkančia balaklava, rankomis nupiešta juodos dervos netikrų blakstienų ir plaukų motyvais, kurie sustiprina siurrealistinį įspūdį (Schiaparelli 2024). „Creature“ stiliaus kostiumas pasižymi neįprastais ir siurrealistiniais elementais. Perdėtos apvalios pečių linijos sukuria nežemiškos būtybės ar „mutacijos“ įvaizdį, galimai atspindintį atsiribojimą nuo žmonijos normų ar standartų. Centrinė anga krūtinės srityje primena rakto skylutę. Tai lyg simbolizuoti emocinį ar psichologinį pažeidžiamumą, atvirumą ar bandymą atrasti „vidinį aš“. Ši anga taip pat kontrastuoja su visiškai uždengtu veidu, nurodydama ribą tarp paslapties ir atskleidimo. „Žvynų“ efektą kuriantis nude žiedlapių siuvinėjimas: Ši tekstūra atrodo kaip organinė arba apsauginė struktūra, primenanti žuvų žvynus ar paukščių plunksnas, pabrėžiant fizinį ir emocinį apsaugos poreikį. Blizgančios mikroblizgučių detalės suteikia subtilų švytėjimą, kuris gali simbolizuoti trapumą arba idealizuotą grožį, kuris yra iš karto matomas ir vis dėlto efemeriškas. Balaklava su rankomis dažytais blakstienų ir plaukų motyvais visiškai paslepia žmogaus tapatybę, paversdama modelį anonimiška būtybe. Tai gali simbolizuoti savęs praradimą arba atsiribojimą nuo socialinės tapatybės. Juodos dervos blakstienos ir plaukų motyvai kuria groteskišką, tačiau subtilų siurrealistinį efektą, kuris gali būti susijęs su tapatybės transformacija ar net haliucinacine psichine būseną. Šis kostiumas simbolizuoja ribą tarp žmogaus ir kitos būtybės, tarp atvirumo ir apsaugos, tarp tapatybės išlaikymo ir praradimo. Jis išreiškia ne tik siurrealistines, bet ir emocines, psichologines temas, kurios gali būti interpretuojamos kaip komentaras apie šiuolaikinį pasaulį, savęs suvokimą ir vidines kovas.



11 pav. Suknelė „Creature“, Elza Schiaparelli (it. Elsa Schiaparelli). (schiaparelli 2024)

Elza Skiapareli (it. Elsa Sciaparelli) „Haute Couture“ pavasaris – vasara 2025 metų kolekcijoje pristatytas šis kostiumas subtiliai jungia trapumo ir stiprybės simboliką. Permatomas tinklelio polo marškinėlių bodis kartu su ecru spalvos satino korsetu išryškina priešpriešą tarp švelnumo ir struktūros. Raudono krepinio trikotažo drapiruotas pareo sijonas su giliu skeltuku akcentuojamas pynute, kurią priekyje tvirtina sidabrinė metalinė sagtis. Papildomi tekstūruoto sidabrinio žalvario aksesuarai suteikia modernų blizgesį ir sustiprina bendrą kompoziciją (Schiaparelli 2024). Permatomos medžiagos švelnumas kontrastuoja su korseto tvirtumu, kuris perteikia pastangas išlaikyti kontrolę vidinės pažeidžiamumo būklėje. Raudona spalva, būdama intensyvi ir dramatiška, perteikia jausmų gilumą – nuo aistros ir gyvybingumo iki skausmo ir vidinės įtampos. Pynutės elementas drapiruotame sijone atskleidžia simbolinį suvaržymo ir vidinės kovos ryšį, tuo tarpu ją tvirtinanti sidabrinė sagtis nurodo išorinį spaudimą, kuris veikia kaip stabilumo garantas, tačiau kartu riboja. Aksesuarai, tokie kaip rankogalių apyrankės, primena nelaisvę ir emocinį spaudimą. Sidabro tekstūra sukuria kontrastą tarp šalto racionalumo ir vidinio chaoso. Kartu šie elementai perteikia žmogaus dualizmą – išorės kontrolės ir vidinės sumaišties sąveiką. Kostiumas apibendrina psichinių būsenų paradoksalumą: išorinė tvirtybė (korsetas, metalas) ir vidinis emocionalumas (raudona spalva, drapiruotė) tampa vieninga, tačiau kontrastinga visuma. Tai kūrinys, perteikiantis psichinės kovos ir savitvardos temą per mados estetiką. (žr. pav. 12).



12 pav. „Haute Couture“ kolekcijos suknelė, Elza Skiapareli (it. Elsa Sciaparelli). (nowfashion 2024)

Kostiumas iš 2024/25 metų rudens – žiemos „The Phoenix” („Feniksas“) kolekcijos – tamsiai pilkas vilnos flanelės apsiaustas su fenikso sparnų formos pečiais, dekoruotas silkine apykakle ir tonuotu aksominiu kaspinu. Ansamblių papildo sidabro spalvos, blizgus „palladium” dengtas kiaušinio formos delninukas bei juodas krinolino šydas (Schiaparelli 2024). Fenikso sparnų formos pečiai perteikia prisikėlimo, stiprybės ir atsinaujinimo simboliką. Dramatiška jų forma išreiškia apsaugą ir jėgą, tačiau taip pat nurodo į vidinį įtampą ar emocinį svorį. Švelni vilnos flanelės tekstūra kontrastuoja su griežtu pečių siluetu, pabrėždama vidinį pažeidžiamumą, paslėptą už stiprios išorinės struktūros. Aksominis kaspinas suteikia švelnumo ir subtilumo, simbolizuodamas viltį bei ryšį su emocine pusiausvyra. Sidabrinis, kiaušinio formos delninukas atspindi trapumą ir naują pradžią, o jo blizgi apdaila perteikia atitolimą nuo emocijų arba idealizuotą išorės fasadą. Juodas krinolino šydas prideda paslapties ir dramatismo, galimai nurodydamas į izoliaciją ar paslėptą vidinį pasaulį. Bendras įvaizdis pabrėžia žmogaus emocinį ir psichologinį dualizmą: stiprybę ir kontrolę, kontrastuojančias su trapumu ir pažeidžiamumu. Fenikso motyvas tampa metafora vidinei kovai ir atgimimui, o kostiumas įkūnija sudėtingą emocinį pasakojimą, perteikiantį asmeninės stiprybės bei atsinaujinimo temą. (žr. pav. 13).



13 pav. Kostiumas „The Phoenix” kolekcijos 2024/25 m., Elza Schiaparelli (it. Elsa Schiaparelli). (schiaparelli 2024)

2. VISUOMENĖS NUOMONĖS TYRIMAS APIE PSICHIKOS SVEIKATOS ATSPINDŽIUS MENE IR MADOJE

2.1. Tyrimo metodikos sudarymas

Apklausa atliekama siekiant suprasti visuomenės požiūrį į psichikos sveikatos temų atvaizdavimą madoje ir mene. Atsakymai padės įvertinti, ar mada gali prisidėti prie diskusijų apie psichikos sveikatos problematiką, ar ji tinkama platforma mažinti stigmą, bei kokias emocijas sukelia tokio tipo kūryba.

Apklausa sudarė 11 klausimų, skirtų išanalizuoti respondentų požiūrį į psichikos sveikatos temas ir jų vaizdavimą mene bei madoje. Anketa prasidėjo demografiniais klausimais apie respondentų amžių ir lytį, siekiant nustatyti jų sudėtį ir ryšį su atsakymais. Toliau buvo pateikti klausimai apie asmeninę ir artimųjų patirtį su psichikos sveikatos problemomis, leidžiantys išsiaiškinti, kiek šios temos siejasi su respondentų asmenine patirtimi. Penktas ir šeštas klausimai analizavo, kaip respondentai reaguoja į psichikos ligų vaizdavimą mene ir madoje ar, jų manymu, mada galėtų būti tinkama platforma diskusijoms šia tema skatinti. Be to, anketoje gilinamasi į emocijas, kurias respondentams sukelia kolekcija „Insidious“ (žr. pav. 14), inspiruotos psichikos sveikatos temomis, bei kokius vizualinius elementus naudojamus kolekcijos dizaine jie sieja su psichikos tematika.

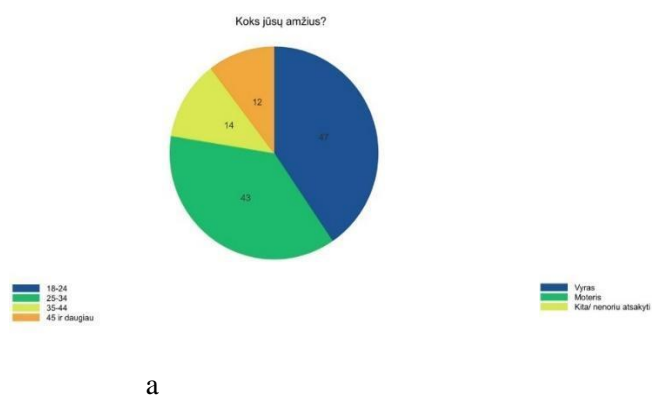


14 pav. Kolekcijos „Insidious“ nuotrauka

Apklausoje buvo siekiama sužinoti dalyvių nuomonę apie drabužių dizainą, inspiruotą psichikos sveikatos temų vizualizacijomis. Taip pat klausta, ar, jų manymu, toks dizainas galėtų prisidėti prie psichikos sveikatos stigmos mažinimo. Apklauskos pabaigoje dalyviams buvo užduotas klausimas, kokios psichikos sveikatos temos, jų nuomone, yra tinkamos į mados kolekcijas. Klausimai buvo pateikti <https://www.manoapklausa.lt> platformoje, ir buvo surinkti 116 atsakymų, kurie suteikė vertingos informacijos apie visuomenės požiūrį į šias aktualias temas.

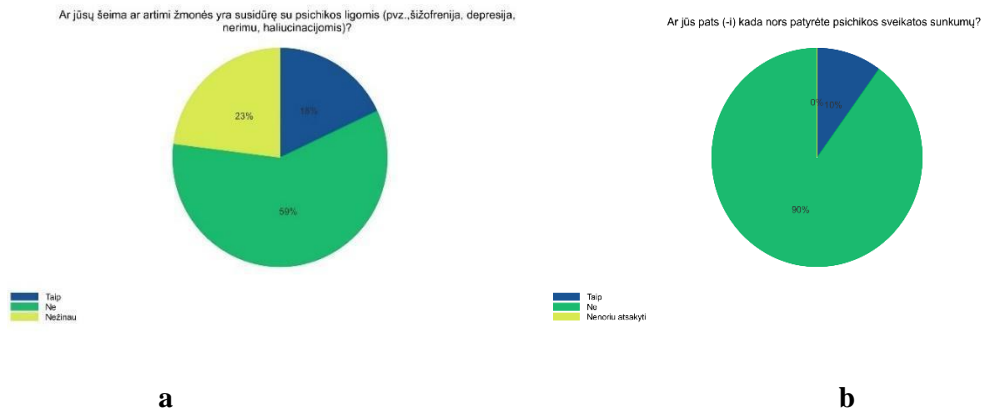
2.2. Psichikos sveikatos temos madoje: respondentų nuomonė

Apklausoje savo nuomonę pateikė 116 respondentų. Dauguma respondentų priklausė 18 – 24 metų ir 25 – 34 metų grupėms. Vyresni nei 35 metų sudarė mažesnę dalį. (žr. pav. 15, a). Moterys sudarė didžiąją dalį respondentų 86, vyrai tik 29, o 1 pasirinko nenurodyti lyties. (žr. pav. 15, b).



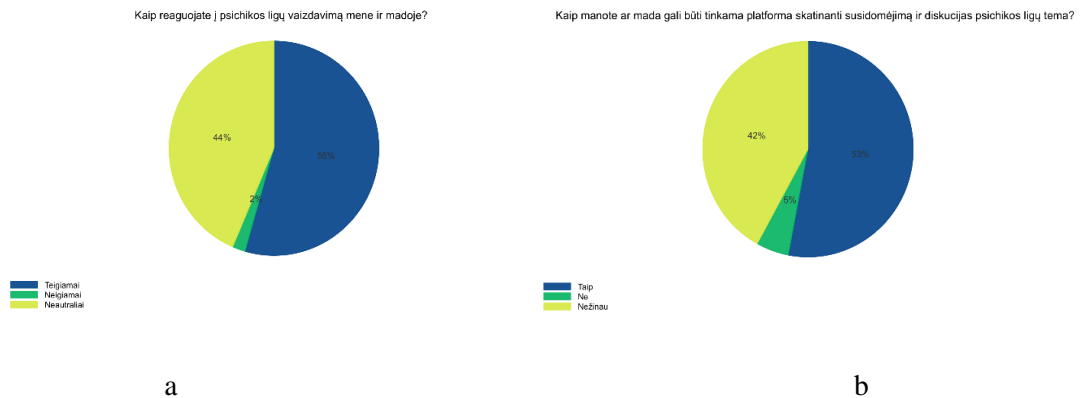
15 pav. a – respondentų amžius, b – respondentų lytis

Išsiaiškinta apklausoje, ar respondentų šeima ar artimi žmonės yra susidūrę su psichikos ligomis. Apklauskos rezultatai parodė, kad didžioji dalis apklaustųjų teigė, jog jų šeimos nėra susidūrusios su psichikos ligomis (59%) reikšminga dalis respondentų nėra tikri (23%), o susidūrę su psichikos ligomis - 18%. (žr. pav. 16, a). Sužinota, ar respondentai asmeniškai yra turėję psichikos sveikatos sunkumų. Tik nedidelė dalis respondentų prisipažino susidūrę su psichikos sveikatos problemomis (10%), o didžioji dalis (90%) nurodė, kad tokių sunkumų neturėjo. (žr. pav. 16, b).



16 pav. a – artimųjų patirtis su psichikos ligomis, b – respondent patirtis su psichikos sunkumais

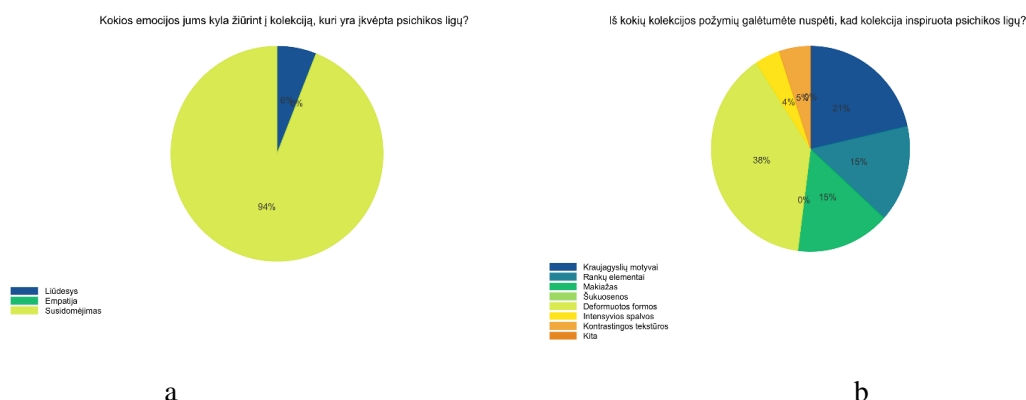
Sužinota kaip respondentai vertina psichikos ligų vaizdavimą mene ir madoje. Dauguma jų vertino šį vaizdavimą teigiamai (55%), tačiau reikšminga dalis respondentų buvo neutralūs šiuo klausimu (44%). Tik labai maža dalis pateikė neigiamą vertinimą (2%). (žr. pav. 17, a). Taip pat išsiaiškinta ar mada gali būti tinkama platforma diskusijoms apie psichikos sveikatą. Daugiau nei pusė respondentų mano, kad mada gali būti tinkama platforma tokio tipo diskusijoms (53%). Tačiau reikšminga dalis respondentų šiuo klausimu išlieka abejojanti (42%), o mažuma respondentų (5%) mano, kad mada nėra tinkama platforma psichikos sveikatos temoms aptarti. (žr. pav. 17, b).



17 pav. a – psichikos ligų vaizdavimas mene, b – mada ir psichikos ligos diskusijos

Iš respondentų atsakymų sužinota, kokias emocijas jiems sukelia kolekcijos, inspiruotos psichikos ligų temomis. Dauguma respondentų nurodė, kad tokios kolekcijos kelia susidomėjimą (94%). Vis dėlto jos neskatina stipraus emocinio ryšio, pvz., empatijos, kurios niekas iš respondentų nenurodė. Nedidelė dalis respondentų paminėjo, kad tokios kolekcijos sukelia liūdesį (6%). (žr. pav. 18, a). Kokios kolekcijos požymiai yra siejami su psichikos ligomis. Respondentai dažniausiai nurodė deformuotas

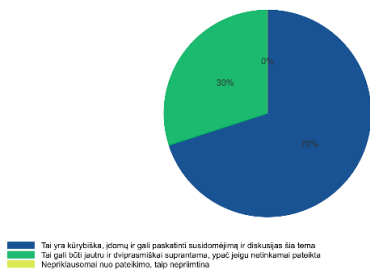
formas (38%) ir kraujagyslių motyvus (21%) kaip pagrindinius kolekcijų požymius, siejamus su psichikos ligomis. Kiti dažniau minimi elementai buvo makiažas (15%) ir rankų motyvai (15%). Kitos savybės, tokios kaip intensyvios spalvos ir kontrastingos tekstūros, buvo rečiau minimos. (žr. pav. 18, b).



18 pav. a – emocijos žiūrint į psichikos ligų įkvėptą kolekciją , b – psichikos ligų įkvėptos kolekcijos požymiai

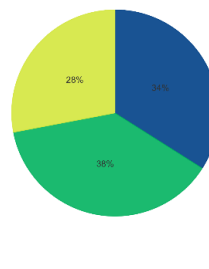
Respondentų vertinimas apie psichikos ligų inspiruotą drabužių dizainą. Dauguma jų (70%) teigė, kad toks dizainas yra kūrybiškas ir įdomus bei gali skatinti diskusijas apie psichikos sveikatos temas. Vis dėlto 30% respondentų nurodė, kad netinkamai pateiktas dizainas gali būti dviprasmiškai suprastas arba per jautrus. (žr. pav. 19, a). Išsiaiškinta ar kolekcija „Insidious” galėtų prisidėti prie stigmos mažinimo. Nuomonės dėl šio klausimo buvo pasidalinusios: 38% respondentų mano, kad kolekcija stigmos nemažins, 34% atsakė teigiamai, o 28% mano, kad poveikis priklausys nuo to, kaip subtiliai kolekcija yra pateikta. (žr. pav. 19, b). Kokios temos, jų nuomone, yra tinkamiausios mados kolekcijoms apie psichikos sveikatą. Dažniausiai buvo nurodytos šizofrenija (48%) ir emocinis stabilumas (37%) kaip tinkamiausios temos. Depresija buvo paminėta rečiau (15%), o nerimas apskritai nesulaukė atsakymų (0%). (žr. pav. 19,c).

Kaip vertinate matydami drabužių dizainą, kuris inspiruotas psichikos ligų sukeliamų vaizdinių



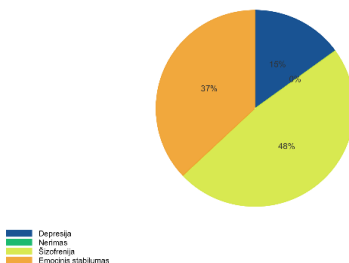
a

Ar manote, kad psichikos ligų vaizdavimas kolekciijoje „Insidious“ galėtų padėti mažinti stigmą apie psichikos sveikatą?



b

Kokios temos jums atrodo tinkamos mados kolekciijoje apie psichikos sveikatą?



c

19 pav. a – psichikos ligų įkvėptų drabužių dizaino vertinimas, b – stigmos mažinimas per kolekcija „Insidious“, c – tinkamos temos psichikos sveikatos kolekciijoje

Apklausoje rezultatai rodo, kad moda ir menas yra vertinami kaip tinkamos platformos diskusijoms apie psichikos sveikatą. Dauguma respondentų vertina teigiamai psichikos ligų vaizdavimą kolekciuose, tačiau tam tikra dalis išlieka neutralūs ar skeptiški dėl šios temos pateikimo subtilumo ir dviprasmiškumo. Tokios kolekcijos dažniausiai sukelia susidomėjimą, tačiau neskatina stipraus emocinio ryšio, kaip empatijos. Temų, tokių kaip šizofrenija ir emocinis stabilumas, pasirinkimas mados kolekcijoms rodo, kad sudėtingesnės psichikos sveikatos temos yra vizualiai labiau priimtinos. Stigmos mažinimo potencialas priklauso nuo to, kaip atsakingai ir jautriai bus tokios kolekcijos.

3. MENINĖ DALIS

3.1. „Insidious“ kolekcijos pagrindinė mintis ir kūrybinis įkvėpimas

Kolekcijos kūrimo procesas prasidėjo nuo įkvėpimo istorijos apie merginą, sergančią šizofrenija, ir jos intensyvią emocinę kovą su vidiniais demonais. Šie demonai, nors ir yra jos proto kūriniai, atrodo tokie realūs, kad tarsi bandytų ištrūkti iš jos kūno, peržengdami sąmonės ribas. Kiekvienas kūrinys perteikia šią sudėtingą akistatą tarp realybės ir fantazijos, proto ir kūno, vaizduojančią šią dinamiką per drabužius.

Prieš pradėdant formuoti galutinę kolekciją, buvo atliktas konceptualus kūrybinis tyrimas. Šis procesas prasidėjo nuo meninių eskizų, kuriuose buvo piešiami eksperimentiniai siluetai, tekstūros ir unikalūs dizaino sprendimai. Eskizuose atsispindi kolekcijos tematika – vidinės kovos jautrumas ir trapumas, atskleidžiami per kraujagyslių motyvus, dramatiškas formas bei ryškius kontrastus. (žr. pav. 20).



20 pav. Kolekcijos „Insidious“ meninių eskizų kūrybinės paieškos

Galutinė kolekcija „Insidious“ tapo šios kūrybinės kelionės esmine išraiška. Kiekvienas drabužis perteikia emocinę įtampą tarp vidinės laisvės troškimo ir psichologinių pančių, kuriančių unikalią harmoniją tarp realybės ir vidinio pasaulio. Dramatiškos formos, kontrastingos spalvos bei

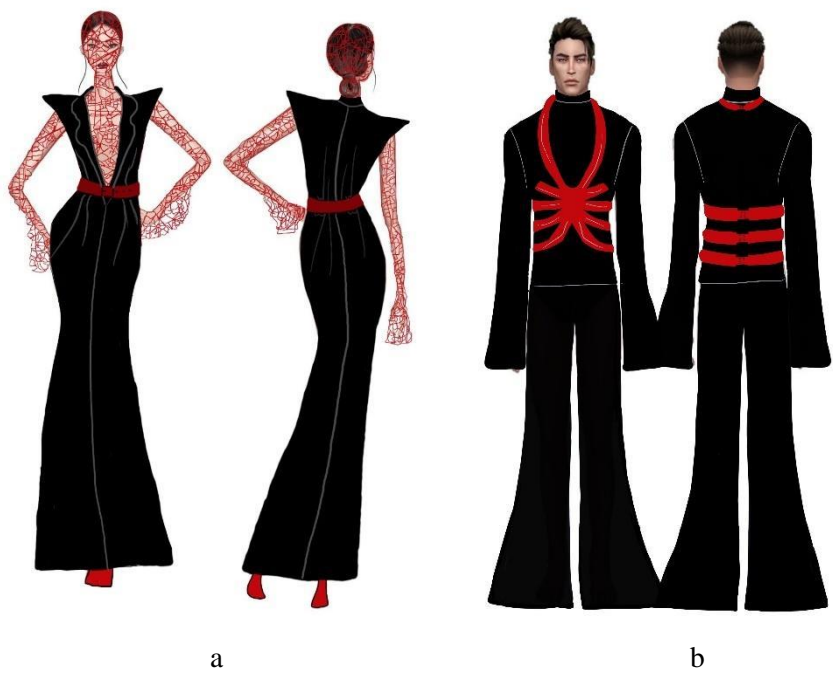
kraujagyslių motyvai subtiliai įkūnija emocinės būsenos sudėtingumą – jautrumo ir trapumo susiliejimą su jėga bei intensyvumu. Ši kolekcija transformavosi į gyvą meno kūrinį, atskleidžiantį vidinės kovos grožį ir iššūkius. (žr. pav. 21). Naudoti kraujagyslių motyvai simbolizuoja vidinį minčių ir emocijų chaosą. (žr. pav. 22, a, 23, a, 24, a). Deformuoti siluetai ir išraiškingos rankos ir tekstūriniai sprendimai perteikia psichologinės būsenos stabilumą ir vidinę kovą. (žr. pav. 22, b, 24, b). Griaučių korsetai pabrėžia trapumo jausmą, o išraiškingi pečiai sustiprina apsaugos ir įtampos simboliką. (žr. pav 23, a, b).



21 pav. Kolekcijos „Insidious“ meniniai eskizai



22 pav. a – 1-as kolekcijos modelis, b – 2-as kolekcijos modelis



23 pav. a – 3-as kolekcijos modelis, b – 4-as kolekcijos modelis



24 pav. a – 5-as kolekcijos modelis, b – 6-as kolekcijos modelis

Kolekcija jungia eksperimentinius siluetus ir tekstūras, atspindėjima stiprų emocijų ir vizualinį poveikį.

3.2. Vartotojo portretas

Kolekcijos vartotoja tai drąsi, laisva, kūrybiška ir nenuspėjama asmenybė, gyvenanti pagal savo individualias taisykles. Jos gyvenimas – tarsi meno kūrinys, nuolat besikeičiantis tarp tamsių ir ryškių, provokuojančių spalvų. Jai būdingas nevaržomas požiūris į gyvenimą ir nuolatinis noras atrasti, eksperimentuoti ir kurti. Ji vertina drąsą ir neįprastą, neapibrėžtą grožį. Klientės stilius – neįprastas, juokingas ir provokuojantis, lygiai toks pat, kaip ir ji pati. Jai įkvėpimas yra gyvenimo nuotyčiai, popkultūra, subkultūros ir viskas, kas neįprasta ar netradiciška. Ji neapsiriboja mados normomis – ją domina menas, formos ir idėjos, kurios priverčia žmones stabtelėti ir permąstyti savo pasaulėžiūrą. Jos kasdienybė – kūrybos procesas ir nuolatinės paieškos. Ji lankosi meno parduotuvėse, sendaikčių turguose, galerijose ar kitose meno erdvėse, ieškodama naujų įkvėpimo šaltinių. Jai patinka tyrinėti naujas idėjas, derinti kontrastus ir ieškoti to, kas sujaukina ir priverčia susimąstyti.



25 pav. Kliento profilis

Pagrindinė jos vertybė – individualumas ir gebėjimas pasinerti į kūrybinį procesą. Patinka kostiumai performansams ir scenai, kurie pritaikyti ne kasdieniam nešiojimui, o kaip vizualinės ekspresijos priemonė, kadangi didelę dalį sudaro jos gyvenime scena. Dėvi drabužius kurie perteikia emocijas, idėjas ir provokuoja žiūrovų mąstymą. Užlipdama ant scenos, avangardinių kostiumų vartotoja siekia būti kitokia, įkvėpėja mąstyti ir kurti kitaip.

Ji tiki, kad menas yra stipri priemonė, galinti keisti žmonių požiūrį į pasaulį ir priversti juos matyti dalykus kitaip. Įkūnija drąsą būti kitokia ir siekia įkvėpti aplinkinius mąstyti, jausti ir kurti kitaip.

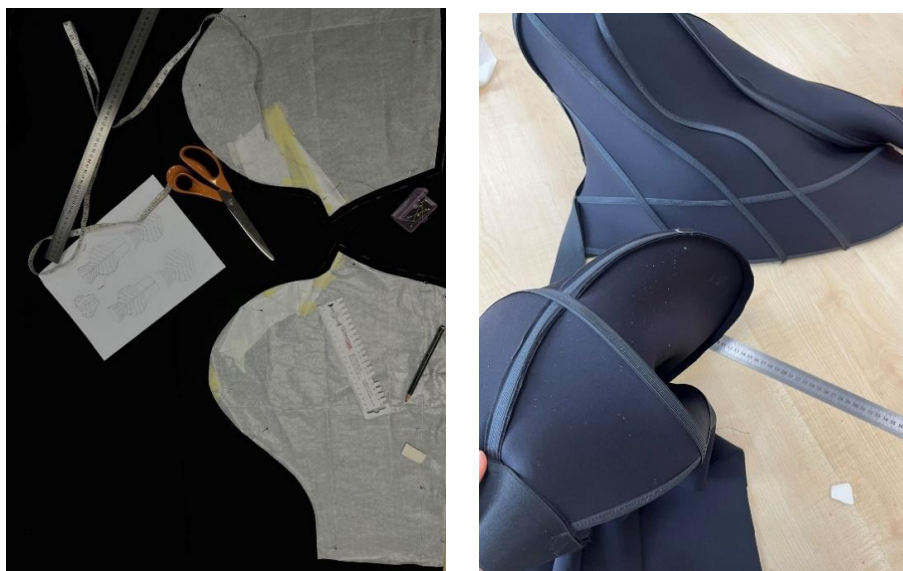
Per šią kompoziciją siekiama išreikšti minties ir emocijų fragmentaciją, patiriamą šizofrenijos metu, kartu sukuriant stiprią vizualinę patirtį, kuri skatina susimąstyti apie psichikos sveikatos svarbą ir empatiją tiems, kurie išgyvena šią sudėtingą būseną.

4. TECHNOLOGINĖ DALIS

4.1. Drabužių kolekcijos technologiniai ypatumai ir jų sprendimo būdai

Kolekcijos modelių įgyvendinimui buvo atlikti konstrukciniai brėžiniai, konstrukcinis modeliavimas, gaminių lekalai ir parinkta tinkama siuvimo technologija. (žr. pav. 27, a).

Sijono konstrukcijos formų stabilumo išlaikyti panaudoti kauliukai, kurie buvo pritvirtinti naudojant tiesiasiūlę siuvimo mašiną. (žr. pav. 27, b).



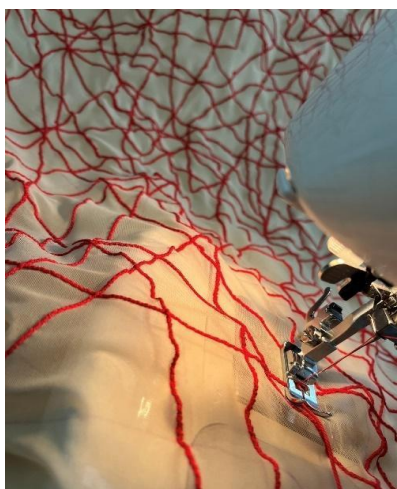
a

b

27 pav. a – popieriniai karpiniai, b – drabužio konstrukcija

Keliems modeliams buvo naudojama siuvinėjimo technika, siekiant sukurti unikalius tekstūrinius efektus. Siuvinėjimui naudota buitinė siuvimo mašina, ant tinklelio zigzago peltakiu prisiuvami raudoni medvilniniai siūlai, siekiant išgauti kraujagyslių tekstūrą. (žr. pav. 28, a)

Naudojant organzos audinį ir siūlinę gumytę, buvo sukurtos raukinių tekstūros. (žr. pav. 28, b).



a



b

28 pav. a- tekstūrinis siuvinėjimas, b- raukinių formavimas

Siuvant drabužius, naudotos skirtingos medžiagos: juoda vilna, juoda medvilnė, raudonas trikotažas, smėlinis tinklelis, juoda organza bei juodas trikotažas. Papildomai kolekciijoje buvo naudojamos įvairios furnitūros detalės, tokios kaip užtrauktukai, krinolinas, siūlai ir gumytės, kurios suteikė kolekcijai unikalumo ir funkcionalumo. (žr. 4.1.1. lentelė).

Modeliams buvo siūtos dekoratyvinės rankos iš trikotažinės medžiagos, kimštos sintetiniu kamšalu, gamybai naudota keturių siūlų kraštų apdorojimo mašina. (žr. pav. 29, a). Tokia pačia technologija siūtas griaučių korsetas iš trikotažinės medžiagos ir kimštas sintetiniu kamšalu. Korsetas sudarytas iš keturių dalių. (žr. pav. 29, b).



a



b

29 pav. a- dekoratyvinės rankos, b- griaučių korsetas

4.1.1 lentelė. Modeliuose naudojamos medžiagos ir furnitūra

		Medžiagos		
		Pagrindinės (viršaus) medžiagos	Pagalbinės (pamušalinės, įdėklinės) medžiagos	Furnitūra
1 modelis	Palaidinė	Tinklelis	-	Siūlai. Užtrauktukas, siūlinė gumytė, liemenuko užsegimas, sintetinis kamšalas
	Balaklava	Tinklelis		
	Sijonas	Medvilnė, organza		
	Korsetas griaučių	Trikotažas		
2 modelis	Suknelė	Trikotažas	-	Užtrauktukas, sintetinis kamšalas
3 modelis	Paltas	Vilna	Pamušalas, paklijavimas	Korseto kauliukai, apkantavimo juostelė
	Palaidinė	Tinklelis		
4 modelis	Megztinis	Trikotažas	Paklijavimas	Užtrauktukas, liemenuko užsegimas, sintetinis kamšalas
	Kelnės	Poliesteris		
	Korsetas griaučių	Trikotažas		
5 modelis	Suknelė	Tinklelis	-	Užtrauktukas, siūlai
6 modelis	Karkasas	Neoprenas	Paklijavimas	Korseto kauliukai, užtrauktukas, siūlinė gumytė, metalinės akutės, metalinis kabliukas.
	Suknelė	Organza		
	Suknelė korsetinė	Medvilnė		

Pastaba: Lentelė sudaryta darbo autorės

Kolekcijai pasirinkti audiniai ir medžiagos buvo kruopščiai atrinkti siekiant perteikti pagrindinę kolekcijos idėją ir realizuoti meninius eskizus. Papildomą išraiškingumą kolekcijai suteikia siuvinėjimo detalės, konstrukciniai griaučiai ir rankų motyvai, kurie sustiprina kūrybinį bei konceptualų charakterį.

4.1.2 lentelė. Kolekcijoje naudojami įrenginiai

	1 modelis				2 modelis	3 modelis		4 modelis			5 modelis	6 modelis		
	Palaidinė	Balaklava	Sijonas	Korsetas griaučių	Suknelė	Paltas	Palaidinė	Megztinis	Kelnės	Korsetas Griaučių	Suknelė	Karkasas	Suknelė	Suknelė Korsetinė
Pramoninė tiesasiūlė mašina	-	-	+	+	-	+	-	-	+	-	-	+	+	+
Krašto apmėtymo mašina	+	+	+	-	-	-	+	-	-	-	+	-	+	-
Pramoninė lyginimo sistema (BIEFFEE MAXI VAPOR BF004)	+	+	+	+	+	+	+	+	+	+	+	+	+	+
Ketursiūlė apmėtymo mašina	+	+	-	+	+	-	+	+	-	+	+	+	-	-

Pastaba: lentelė sudaryta darbo autorės

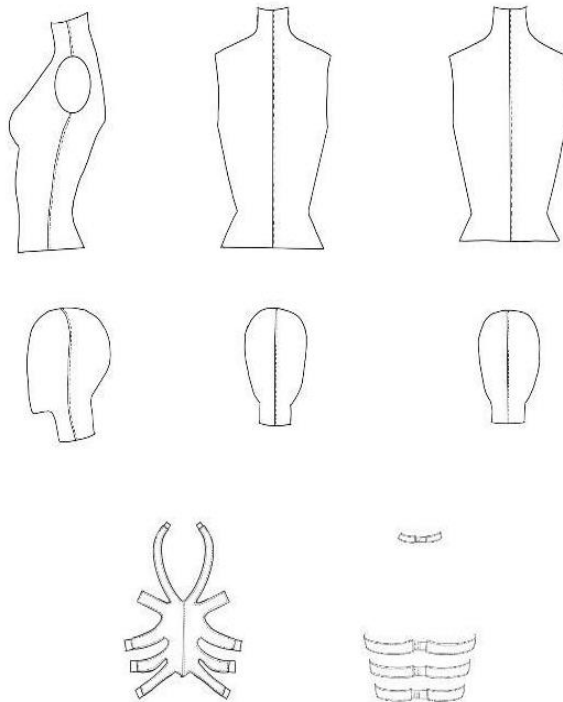
Kolekcijos “Insidious” įgyvendinimui buvo pasitelkta įvairi furnitūra: krinolinas, gumytės, siūlai ir kamšalas. Šios medžiagos padėjo integruoti kolekcijos idėją ir suteikti modeliams unikalumo, atskleidžiant jų individualumą. Gamybos procese buvo naudojami tiesiasiūlė, ketursiūlė, trisiūlė kraštų apmėtymo siuvimo mašinos, pramoninė lyginimo sistema.

4.2. Modelių aprašymai ir jų specifikacijos

4.2.1. Modelis nr.1

Modelį sudaro palaidinė su balaklava, griaučių motyvų korsetas ir sijonas.

Palaidinė prigludusio silueto, be rankovių. Apykaklė – vientisa stovė. Palaidinės ilgis iki klubų. Nugaros vidurio siūlėje paslėptas užtrauktukas. Balaklava sudaryta iš keturių dalių. Palaidinės ir balaklavos paviršius siuvinėtas raudonais siūlais ant tinklelio. Griaučių korsetas pasiūtas iš keturių dalių, naudojant trikotažinę medžiagą. Siuvimui naudota ketursiūlė siuvimo mašina, o korseto vidus kimštas sintetiniu kamšalu. Nugaroje korsetas užsegamas liemenėlės tipo užsagu.



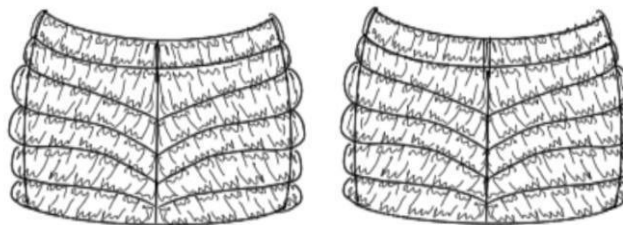
30 pav. Pirmas kolekcijos modelis – palaidinė su balaklava ir korsetas griaučių

4.2.1 lentelė. Palaidinės lekalų brėžiniai

Eil. Nr.	Lekalo pavadinimas	Detalių skaičius	Lekalų brėžiniai
1 kolekcijos modelis – palaidinė su balaklava ir griaučių korsetas			
1.	Palaidinės priekis	2	
2.	Palaidinės nugara	2	
3.	Dekoratyvinė detalė	4	
4.	Balaklavos nugara	2	
5.	Balaklavos priekis	2	

Pastaba: lentelė sudaryta darbo autorės

Sijono ilgis - mini, siluetas – tiesus. Dviejų sluoksnių – pagrindinis sluoksnis iš medvilnės ir viršutinis sluoksnis iš rauktos organzos. Sijono juosmuo prisiūtinis su guma.



31 pav. Pirmas kolekcijos modelis – sijonas

4.2.2 lentelė. Sijono lekalų brėžiniai

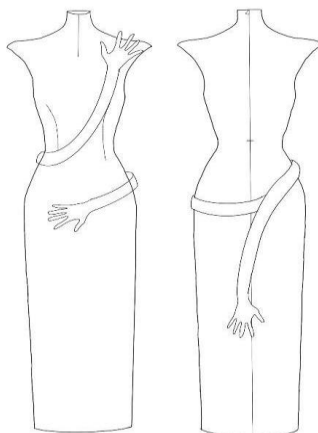
Eil. Nr.	Lekalo pavadinimas	Detalių skaičius	Lekalų brėžiniai
1 kolekcijos modelis – sijonas			
1.	Priekinė puselė (apatinis sluoksnis)	1	
2.	Užpakalinė puselė (apatinis sluoksnis)	1	
3.	Juosmuo	1	
4.	Priekinė puselė (viršutinis sluoksnis)	1	
5.	Užpakalinė puselė (viršutinis sluoksnis)	1	

Pastaba: lentelė sudaryta darbo autorės

4.2.2. Modelis nr. 2

Modeli sudaro suknelė su dekoratyvinėmis rankomis.

Suknelė iš trikotažinės medžiagos, prigludusio silueto. Suknelės ilgis iki žemės. Suknelė be rankovių. Apykaklė – vientisa stovė. Nugaros vidurio siūlėje paslėptas užtrauktukas. Dekoratyvios rankos iš trikotažinės medžiagos, kimštos sintetiniu kamšalu ir prie suknelės tvirtintos rankiniu dygsniu.



32 pav. Antras kolekcijos modelis – suknelė su dekoratyvinėmis rankomis

4.2.3 lentelė. Suknelės lekalų brėžiniai

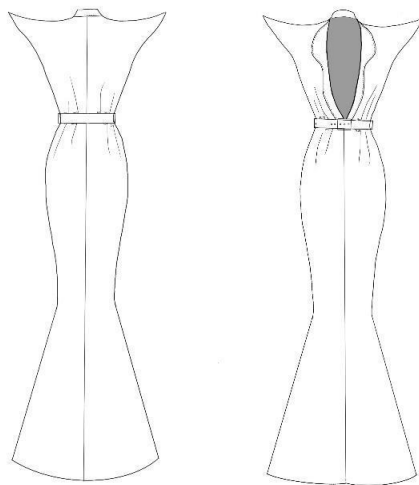
Eil. Nr.	Lekalo pavadinimas	Detalių skaičius	Lekalų brėžiniai
2 kolekcijos modelis – suknelė su dekoratyvinėmis rankomis			
1.	Priekis	1	
2.	Nugara	2	
3.	Dekoratyvinė detalė	6	

Pastaba: lentelė sudaryta darbo autorės

4.2.3. Modelis nr. 3

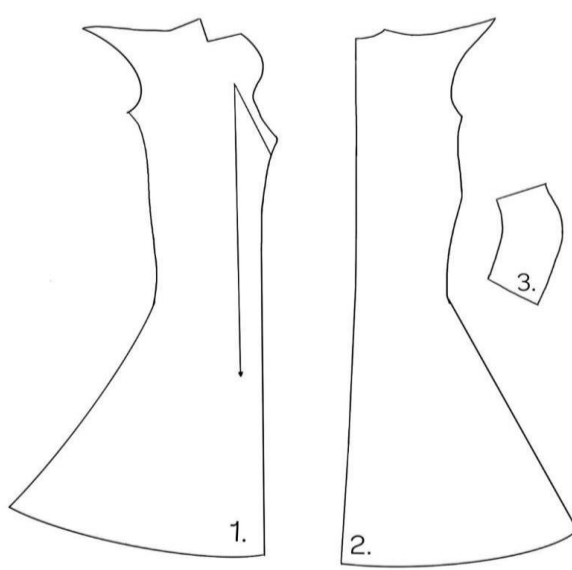
Modelį sudaro paltas ir palaidinė su balaklava.

Paltas ilgas iki žemės, su pamušalu. Siluetas – žuvytės su platejimu nuo kelių linijos. Be rankovių. Pečių linija išlenkta ir pailginta, iškilusiais smailiais kraštais, kurių formai palaikyti buvo įsiūta korseto kauliukai. Apykaklė - šalinė. Užsagas – vienaeilis. Paltas juosiamas diržu.



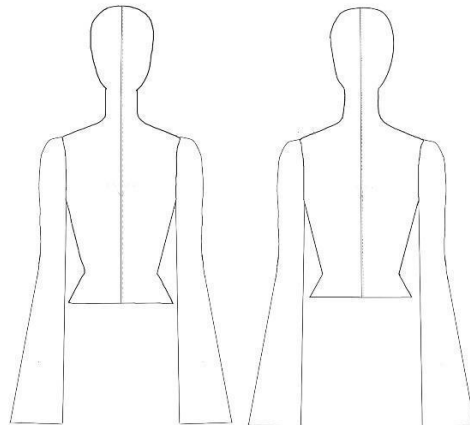
33 pav. Trečias kolekcijos modelis – paltas

4.2.4 lentelė. Palto lekalų brėžiniai

Eil. Nr.	Lekalo pavadinimas	Detalių skaičius	Lekalų brėžiniai
3 kolekcijos modelis – paltas			
1.	Priekis	2	
2.	Nugara	2	
3.	Apykaklė	2	

Pastaba: lentelė sudaryta darbo autorės

Palaidinė vientisa su balaklava, priglundusio silueto. Ilgos viensiūlės, įsiūtinės rankovės, siekiančios pirštų galiukus. Palaidinė siūta iš keturių dalių, nugaros vidurio siūlėje įsiūtas paslėptas užtrauktukas.



34 pav. Trečias kolekcijos modelis – palaidinė su balaklava

4.2.5 lentelė. Palaidines lekalų brėžiniai

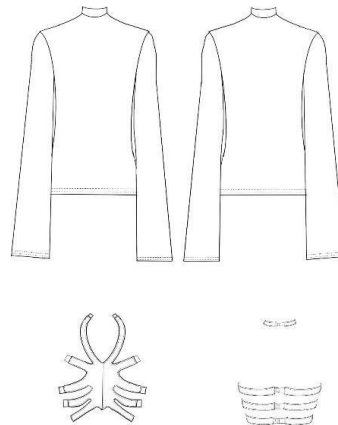
Eil. Nr.	Lekalo pavadinimas	Detalių skaičius	Lekalų brėžiniai
3 kolekcijos modelis – palaidinė su balaklava			
1.	Priekis	2	
2.	Nugara	2	
3.	Rankovė	2	

Pastaba: lentelė sudaryta darbo autorės

4.2.4. Modelis nr. 4

Modelį sudaro megztinis, griaučių korsetas ir kelnės.

Megztinis siūtas iš trikotažo. Ilgos, vienasiuolės, įsiūtinės rankovės. Apykaklė – aukšta stovė. Ant megztinio rankiniais dygsniais pritvirtinta dekoratyvinė griaučių korseto detalė. Korseto detalė siūta iš trikotažo ir kimšta sintetiniu kamšalu. Nugaroje korseto detalė turi liemenėlės tipo užsagą.

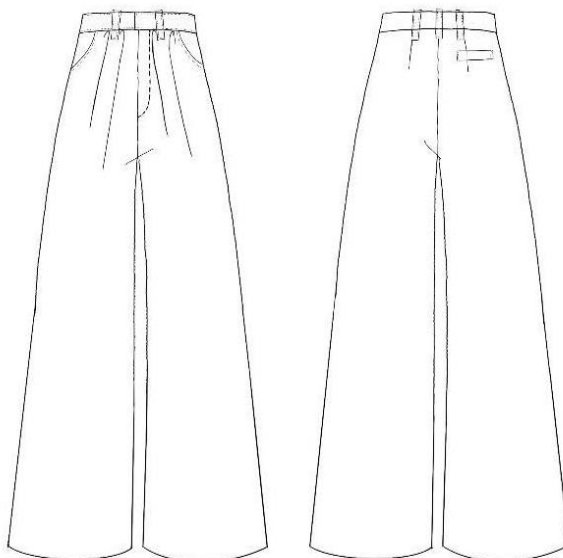


35 pav. Ketvirtas kolekcijos modelis – megztinis ir griaučių korsetas

4.2.6 lentelė. Megztinio lekalų brėžiniai

Eil. Nr.	Lekalo pavadinimas	Detalių skaičius	Lekalų brėžiniai
4 kolekcijos modelis – megztinis ir griaučių korsetas			
1.	Priekis	1	
2.	Nugara	1	
3.	Stovė	1	
4.	Rankovė	2	
5.	Dekoratyvinė detalė	4	

Kelnės ilgos, plačios, siekiančios žemę, su šoninėmis kišenėmis. Prisiūtinis juosmuo, prie kurio prisiūtos ąselės diržui įverti. Priekinėje dalyje suformuota po dvi vienpuses klostes. Užsagas priekyje užtrauktuku ir metaliniu kabliuku. Užpakalinėje pusėje įleistinė kišenė su lyste.



36 pav. Ketvirtas kolekcijos modelis – kelnės

4.2.7 lentelė. Kelnių lekalų brėžiniai

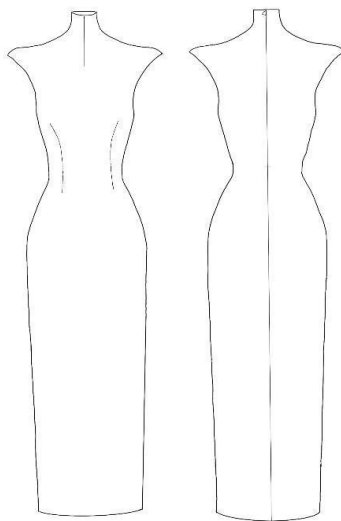
Eil. Nr.	Lekalo pavadinimas	Detalių skaičius	Lekalų brėžiniai
4 kolekcijos modelis – kelnės			
1.	Priekinė puselė	2	
2.	Nugarinė puselė	2	
3.	Juosmuo	1	
4.	Kišenė	4	
5.	Ašselė	5	

Pastaba: lentelė sudaryta darbo autorės

4.2.5. Modelis nr. 5

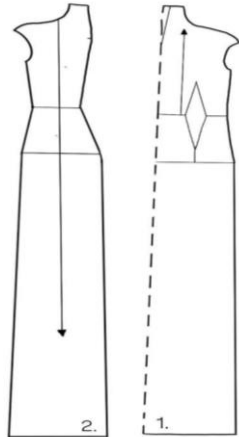
Modelį sudaro suknelė.

Suknelė iš trikotažinės medžiagos, prigludusio silueto. Suknelės ilgis iki žemės. Suknelė be rankovių. Apykaklė – vientisa stovė. Nugaros vidurio siūlėje paslėptas užtrauktukas. Tinklelio paviršius siuvinėtas raudonais siūlais.



37 pav. Penktas kolekcijos modelis – suknelė

4.2.8 lentelė. Suknelės lekalų brėžiniai

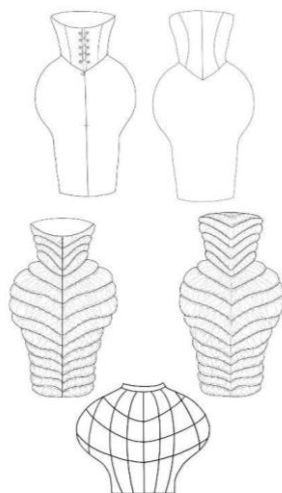
Eil. Nr.	Lekalo pavadinimas	Detalių skaičius	Lekalų brėžiniai
5 kolekcijos modelis - suknelė			
1.	Priekis	1	
2.	Nugara	2	

Pastaba: lentelė sudaryta darbo autorės

4.2.6. Modelis nr. 6

Modelį sudaro suknelė su karkasu ir dekoratyviniu organzos sluoksniu.

Suknelės ilgis iki kelių, vazos silueto. Suknelė sudaryta iš korsetinio viršaus ir struktūrinio karkaso apatinėje dalyje. Suknelė su atvirais pečiais. Karkaso juosmuo su guma. Korsetinė dalis nugaroje suvarstoma raišteliais per įdėtas metalines akutes, o apatinė dalis nugaroje užsegama paslėptu užtrauktuku vidurio siūlėje. Viršutinis sluoksnis yra pagamintas iš organzos. Ši medžiaga dekoratyviai raukiama, naudojant siūlinę gumelę. Nugaros vidurio siūlėje užsegamas paslėptu užtrauktuku.



38 pav. Šeštas kolekcijos modelis – suknelė su karkasu

4.2.9 lentelė. Suknelės su karkasu lekalų brėžiniai

Eil. Nr.	Lekalo pavadinimas	Detalių skaičius	Lekalų Brėžiniai
6 kolekcijos modelis – suknelė su karkasu			
1.	Apatinės suknelės ir karkaso priekis	4	
2.	Apatinės suknelės ir karkaso nugarą	4	
3.	Viršutinės suknelės priekis	1	
4.	Viršutinės suknelės nugarą	1	
5.	Nugaros vidurio detalė	2	
6.	Priekio vidurio detalė	2	
7.	Nugaros šoninė detalė	2	
8.	Priekio šoninė detalė	2	
9.	Nugaros vidurio detalė (viršutinis sluoksnis)	2	
10.	Priekio vidurio detalė (viršutinis sluoksnis)	2	
11.	Nugaros šoninė detalė (viršutinė sluoksnis)	2	
12.	Priekio šoninė detalė (viršutinė sluoksnis)	2	

Pastaba: lentelė sudaryta darbo autorės

5. KOLEKCIJOS „INSIDIUOS“ FOTOSESIJA

Kolekcijos fotosesija buvo atlikta dviejose skirtingose vietose, siekiant atskleisti skirtingas drabužių idėjas ir jų estetinį pateikimą. Fotografijos studija pasirinkta dėl švrios, minimalios aplinkos, leidžiančios ryškiai ir aiškiai išryškinti kostiumų detales bei jų dizaino subtilybes. Šviesios ir neutralios erdvės padėjo pabrėžti drabužių spalvas, formas, tekstūras, užtikrinant, kad kiekvienas kolekcijos elementas būtų aiškiai matomas.

Meninė fotosesija, vyko lifte ir apartamentuose, sukuriant stipresnę naratyvą ir emocinę sąsają su kolekcija. Lifo metalinės konstrukcijos bei prislopinta aplinka papildė drabužių dizainą, sukuriant dramatišką, bet kartu ir intriguojančią atmosferą. Apartamentuose vykusio fotosesija atskleidžia kolekcijos eleganciją ir rafinuotumą. Interjero elementai, papildė puikiai drabužių dizaino subtilumą ir suteikia scenai paslapties bei dramatiškumo.



39 pav. Kolekcijos „Insidious“ nuotraukos

Nuotraukos buvo kruopščiai atrinktos ir redaguotos naudojant „Photoshop“ programą, siekiant išryškinti kolekcijos detales, spalvas bei estetinę idėją.

6. EKONOMINĖ DALIS

6.1. Drabužių kolekcijos kūrimo išlaidų lentelė

Projekto ekonominės dalies tikslas – detaliam įvertinti visas kolekcijos „Insidious“ kūrimo išlaidas.

6.1.1 lentelė. Projekto vertės apskaičiavimas:

Išlaidų kategorija	Subkategorija	Išlaidos (EUR)	Pastabos
Eskizavimas ir koncepcija	Popierius, pieštukai, markeriai	25	Eskizų kūrimui naudojamos medžiagos
	Dizaino programinė įranga (photoshop, adobe illustrator, procreate)	260	Prenumeratas
	Konsultacijos su specialistais	360	Konsultacijos su dizaineriais ir technologais
Audiniai ir medžiagos	Pagrindiniai audiniai	756.45	Vilna, medvilnė, organza, megztas trikotažas, trikotažas, sintetinis pamušalas, neoprenas, poliesteris
	Papildomos detalės	91.40	Užtrauktukai, metalinės akutės, siūlai, siūlinė gumytė, liemenuko užsegimai, metalinis kabliukas, korseto kauliukai, apkantavimo juostelė, sintetinis kamšalas
Prototipų gamyba	Siuvimo paslaugos	200	Prototipų siuvimas pagal eskizus
	Siuvimo įrankiai ir reikmenys	80	Adatos, siūlai, liniuotės, lekalinės liniuotės, siuvimo mašinos nuoma
	Audinių pavyzdžiai	40	Medžiagų testavimui
Galutiniai drabužiai	Siuvimo paslaugos	800	Galutinių gaminių siuvimas
Fotosesija ir reklama	fotografavimas	420	Fotografas, lokacija, apšvietimas
	Modeliai	350	Modelių paslaugų įkainiai
Kita	Transportavimas	50	Medžiagų ir gaminių pervežimas
Iš viso:		3432,85 EUR	

Pastaba: lentelė sudaryta darbo autorės

Ekonominė dalis apima visas kolekcijos kūrimo proceso išlaidas, susijusias su eskizavimu, audinių ir medžiagų įsigijimu, prototipų gamyba, galutinių drabužių gamyba, reklama bei kitomis

išlaidomis. Ši analizė leidžia apskaičiuoti bendrą kolekcijos savikainą, modelių savikainą ir kolekcijos vertę.

IŠVADOS

1. Atlikta literatūros analizė atskleidė, kad psichikos sutrikimai daro didelę įtaką asmens emocijoms ir jų raiškai – nuo veido mimikos ir kūno kalbos iki kūrybinės saviraiškos. Kūrybinė saviraiška tampa svarbiu įrankiu, leidžiančiu perteikti emocinius išgyvenimus ir skatinti geresnį jų supratimą visuomenėje. Psichikos ligų poveikis vizualinei raiškai taip pat įgalina kūrėjus, naudodami meno ir dizaino priemones, skatinti dialogą apie emocinę sveikatą ir mažinti stigmatizaciją.

2. Išanalizavus spalvų poveikį emocinei būsenai ir vizualinei idėjos išraiškai, nustatyta, kad spalvos ir tekstūros mene bei madoje yra galingi įrankiai emocijoms ir psichikos būsenoms perteikti. Spalvų psichologija suteikia galimybę formuoti emocinį poveikį ir vizualinę komunikaciją, nes kiekviena spalva turi unikalią simbolinę reikšmę, padedančią kurti nuotaiką, pabrėžti emocinį turinį ar išreikšti vidinius išgyvenimus. Edvardo Muncho kūriniai bei Aleksandro Makvyno ir Joši Jamamoto mados kolekcijos įrodo, kad drąsios spalvų, formų ir tekstūrų interpretacijos gali perteikti ne tik estetiką, bet ir sudėtingas emocijas bei psichines būsenas.

3. Atlikta analizė atskleidė, kad mados dizainerių kūryba, įkvėpta psichinių ligų, atskleidžia gilų emocinį turinį ir tampa galinga priemone perteikti sudėtingas žmogaus psichologines būsenas. Mados dizainerių kūryba ne tik vizualizuoja psichologines temas, bet ir prisideda prie psichinės sveikatos stigmos mažinimo, skatindama dialogą apie emocinį sudėtingumą. Ji parodo, kaip moda gali tapti ne tik estetiniu reiškiniu, bet ir galinga platforma emocinei išraiškai bei vidinių išgyvenimų perteikimui.

4. Kolekcija „Insidious“ pabrėžia, kaip drabužių dizainas gali būti galinga priemonė psichinių ligų įkvėptomoms emocijoms ir vidiniams išgyvenimams perteikti, derinant simbolinius motyvus, inovatyvius technologinius sprendimus bei kontrastingas tekstūras, taip skatinant dialogą apie psichinės sveikatos svarbą ir empatiją.

LITERATŪRA IR KITI INFORMACIJOS ŠALTINIAI

1. Ayerhs Magazine. (2022). VOSS is forever: Alexander McQueen Spring 2001. <https://ayerhsmagazine.com/2022/11/01/voss-is-forever-alexander-mcqueen-spring-2001/>
2. BetterSelf. (2018). Bipolar disorder <https://betterself.in/bipolar-disorder/>
3. Bonum.lt. (2018). Kas yra šizofrenija? Pradžia ir simptomai. <https://www.bonum.lt/sveikata/kas-yra-sizofrenija-pradzia-ir-simptomai.html>
4. Bregman, M. (n.d). The scream: An analysis of Edvard Munch's masterpiece. https://creativitys.uk/the-scream-an-analysis-of-edvard-munchs-masterpiece/?utm_source=chatgpt.com
5. Cherry, K. (2023). Understand body language and facial expressions. <https://www.verywellmind.com/understand-body-language-and-facial-expressions-4147228>
6. Cherry, K. (2024). Color psychology: Does it affect how you feel?. <https://www.verywellmind.com/color-psychology-2795824>
7. Cleveland Clinic. (2024). Mood disorders. <https://my.clevelandclinic.org/health/diseases/17843-mood-disorders>
8. Color Meanings. (2013). Black color meaning: The color black symbolizes power and sophistication. <https://www.color-meanings.com/black-color-meaning-the-color-black/>
9. Color Meanings. (2013). Color meanings – Discover the power and symbolism behind every hue. <https://www.color-meanings.com>
10. Color Meanings. (2013). Orange color meaning: The color orange symbolizes enthusiasm and emotion. <https://www.color-meanings.com/orange-color-meaning-the-color->
11. Construction for faschion design. (2017). Kaunas: Technologija 687 Da-408.
12. Conversations Magazine. (n.d.). Symbolizing mental illness. <https://conversationsmagazine.org/symbolizing-mental-illness-the-imagery-of-raw-emotion-8b2c031a30af?gi=cdbbe259771d>
13. eKalba. (2024). Šizofrenija. Bendrinės lietuvių kalbos žodynas. <https://ekalba.lt/bendrines-lietuviu-kalbos-zodynas/sizofrenija?i=6b9d1248-dbb3-4671-bb59-07bed852fb02>
14. Fashion History (2024). 1938 Schiaparelli skeleton dress. <https://fashionhistory.fitnyc.edu/1938-schiaparelli-skeleton/>
15. FashionABC. (n.d.). Kate Spade. <https://www.fashionabc.org/wiki/kate-spade/>
16. Gata Magazine. (n.d.). VOSS: Alexander McQueen. <https://gatamagazine.com/articles/fashion/voss-alexander-mcqueen>

17. Gross, J. J. (2019). Mental illness and well-being: An affect regulation perspective. <https://pmc.ncbi.nlm.nih.gov/articles/PMC6502417/>
18. H. van Braam. (2024). Blue color: Psychology, meaning and symbolism. [Blue Color: Psychology, Meaning and Symbolism](#)
19. Hansen's Clothing. (2023.). The psychology of color: How the colors you wear influence perception. <https://hansensclothing.com/blog/the-psychology-of-color-how-the-colors-you-wear-influence-perception/>
20. Harmonijos klinika. (2024). Bipolinis sutrikimas. <https://harmonijosklinika.lt/psichikos-sutrikimai/bipolinis-sutrikimas/>
21. Harmonijos klinika. (n.d.). Depresija. [Depresija, simptomai, gydymas | harmonijosklinika.lt](#)
22. Harper's Bazaar. (2014). Alexander McQueen's most memorable collections. harpersbazaar.com/uk/fashion/fashion-news/news/g21565/alexander-mcqueens-most-memorable-collections/
23. Healing Power of ART & ARTISTS. (2024). Artistic expression and mental illness. <https://www.healing-power-of-art.org/artistic-expression-and-mental-illness/#comments>
24. <https://medium.com/@sabahakalsoom786/color-psychology-unveiling-the-profound-influence-of-colors-on-emotions-and-behavior-1ec6e772534>
25. I. van Maastricht. (2022). Emotional clothes: Fashion representing emotional wellbeing. https://medium.com/@SofT_team/emotional-clothes-fashion-representing-emotional-wellbeing-14ca05819ec5
26. June Adaptive. (2024). The intersection of fashion and mental health: Exploring the impact, psychological insights, and health dynamics. https://www.juneadaptive.com/blogs/our-community/the-intersection-of-fashion-and-mental-health-exploring-the-impact-psychological-insights-and-health-dynamics?srsId=AfmBOouIABH_BYsNfbvILNmLEu42RTpTSuNY4XqXN-df0O-EdWXS6cm
27. Kalsoom, S. (2023). Color psychology: Unveiling the profound influence of colors on emotions and behavior.
28. London Image Institute. (2020). Color psychology: How do colors affect mood & emotions?. <https://londonimageinstitute.com/how-to-empower-yourself-with-color-psychology/>
29. Lotus Medica. (2024). Psichikos ligos: Ką turėtume apie jas žinoti? <https://lotusmedica.lt/straipsniai/psichikos-ligos-ka-turetume-apie-jas-zinoti/>
30. Mackevičienė E., Titas R., Urbelis V. Drabužių konstravimas. (2010).Kaunas: Technologija 687 Ma-71. 687 (07) Ma-71.

31. Maison Schiaparelli. (2024). Haute Couture Fall-Winter 2024/25: Look 7. [Maison Schiaparelli - Haute Couture Fall-Winter 2024/25 : 7 / 31 - Look 7](#)
32. Maison Schiaparelli. (2024). Haute Couture Spring-Summer 2024: Look 9. [Maison Schiaparelli - Haute Couture Spring-summer 2024 : 9 / 32 - LOOK 9](#)
33. Mayo Clinic. (1998-2024). Mental illness: Symptoms and causes. <https://www.mayoclinic.org/diseases-conditions/mental-illness/symptoms-causes/syc-20374968>
34. Michael Murphy. (n.d.). The textures and textiles of McQueen. https://michaelmurphy.ie/the-textures-and-textiles-of-mcqueen/?srsltid=AfmBOorjv9diXqoUYJPPeEXnK6cU-mvz_k5llrdRkq9zr2spSPjArR_R
35. Nguyen, M. C. (2020). Design philosophy with Yohji Yamamoto. <https://medium.com/@monicathynguyen/design-philosophy-with-yohji-yamamoto-73aceef9e022>
36. NHS Inform. (2024). Emotional effects of an illness or condition. <https://www.nhsinform.scot/care-support-and-rights/palliative-care/mental-health-and-wellbeing/emotional-effects-of-an-illness-or-condition/>
37. NOWFASHION. (2025). Schiaparelli Ready To Wear Spring Summer 2025 Paris. [Schiaparelli Ready To Wear Spring Summer 2025 Paris - NOWFASHION](#)
38. Schiaparelli. (2025). Ready-to-wear spring-summer 2025: Look 13. <https://www.schiaparelli.com/en/collections/ready-to-wear-spring-summer-2025-1/lookbook/look-13>
39. Skillshare. (2024). Color psychology: A guide to the meaning of colors. https://www.skillshare.com/en/blog/color-psychology-a-guide-to-the-meaning-of-colors/?srsltid=AfmBOooAREP5fMJ9QazAj9WbEAcUA7mKgGZ3_-JzkXFns95u7Z90AKbu
40. The Fashion Archive. (2010, March). Alexander McQueen archive. https://thefashionarchive.blogspot.com/2010/03/alexander-mcqueen-archive.html?utm_source=chatgpt.com&m=1
41. The Guardian. (2015). Alexander McQueen: Savage beauty. [Alexander McQueen: Savage Beauty | Fashion | The Guardian](#)
42. The Metropolitan Museum of Art. (2011). VOSS | Alexander McQueen: Savage Beauty.
43. The Metropolitan Museum of Art. (2011). VOSS: Alexander McQueen. <https://blog.metmuseum.org/alexandermcqueen/tag/voss/>
44. The Metropolitan Museum of Art.(2011). Highland Rape | Alexander McQueen: Savage Beauty. [Highland Rape | Alexander McQueen: Savage Beauty | The Metropolitan Museum of Art, New York](#)

45. The Widows of Culloden. (n.d.). Alexander McQueen A/W 2009: The Horn of Plenty. <https://www.tumblr.com/the-widows-of-culloden/125785499491/alexander-mcqueen-aw-2009-the-horn-of-plenty>
46. Therapy Summit. (2021). 10 important non-verbal signs of depression. <https://www.therapysummit.com/article/10-important-non-verbal-signs-of-depression/>
47. TV Ate My Wardrobe. (n.d.). Fantasy costuming. [Fantasy Costuming | TV Ate My Wardrobe](#)
48. UOK Clothing. (2023). Fashion icons who overcame mental health challenges. <https://uokclothing.co.uk/blog/f/fashion-icons-who-overcame-mental-health-challenges?blogcategory=Mental+Health>
49. V Magazine. (2022). Avant-garde is the theme of Yohji Yamamoto's F/W 22 collection. <https://vmagazine.com/article/avant-garde-is-the-theme-of-yohji-yamamotos-f-w-22-collection/>
50. Victoria and Albert Museum. (1938). Schiaparelli and Salvador Dalí, 'The Skeleton Dress', 1938. Silk, Cotton. London. [Schiaparelli and Salvador Dalí, 'The Skeleton Dress', 1938. Silk, Cotton. London: Victoria and Albert Museum : r/fashionhistory](#)
51. Victoria and Albert Museum. (n.d.). Alexander McQueen: An introduction. https://www.vam.ac.uk/articles/alexander-mcqueen-an-introduction?srsId=AfmBOornmd0g0EyCSg5QHIPsCRZF5_0tr3Em8RXrgK7m-5qgTEf7aI_u
52. Victoria and Albert Museum. (n.d.). Schiaparelli and surrealism. <https://artsandculture.google.com/story/schiaparelli-and-surrealism-victoria-and-albert-museum/yQXRabXbe04rJw?hl=en>
53. Vogue. (2017). Kate Spade New York Spring 2017 Ready-to-Wear fashion show. [Kate Spade New York Spring 2017 Ready-to-Wear Fashion Show | Vogue](#)
54. Vogue. (2017). Kate Spade New York Spring 2017 Ready-to-Wear fashion show. <https://www.vogue.com/fashion-shows/spring-2017-ready-to-wear/kate-spade-new-york>
55. Volta Magazine. (2019). McQueen: Mental health in creative industries. <https://voltamagazine.wordpress.com/2019/01/15/mcqueen-mental-health-in-creative-industries/#:~:text=Alexander%20McQueen%20was%20mentally%20ill,of%20how%20his%20brain%20worked.>
56. [voss | Alexander McQueen: Savage Beauty | The Metropolitan Museum of Art, New York](#)
57. Zodynas.lt. (n.d.). Siurrealizmas. Terminų žodynas. <https://www.zodynas.lt/terminu-zodynas/S/siurrealizmas>

PRIEDAI

Empirinis tyrimas – apklausa

Apklausa Psichikos sveikatos vaizdavimas mene ir madoje: Jūsų požiūris

Ši apklausa siekia išsiaiškinti žmonių požiūrį į psichikos sveikatos vaizdavimą mados kolekcijose ir mene. Jūsų atsakymai padės geriau suprasti, kaip mada gali būti naudojama diskusijoms apie psichikos sveikatos temas skatinti, ar tai yra tinkama platforma mažinti stigmatizaciją, ir kokios emocijos kyla susidūrus su tokio pobūdžio kūryba. Apklausa anoniminė, o surinkti duomenys bus naudojami tik moksliniais tikslais. Dėkoju už jūsų dalyvavimą!

1. Koks jūsų amžius?
 - 18-24
 - 25-34
 - 35-44
 - 45 ir daugiau
2. Kokia jūsų lytis
 - Vyras
 - Moteris
 - Kita/ nenoriu atsakyti
3. Ar jūsų šeima ar artimi žmonės yra susidūrę su psichikos ligomis (pvz., šizofrenija, depresija, nerimu, haliucinacijomis)?
 - Taip
 - Ne
 - Nežinau
4. Ar jūs pats (-i) kada nors patyrėte psichikos sveikatos sunkumų?
 - Taip
 - Ne
 - Nenoriu atsakyti
5. Kaip reaguojate į psichikos ligų vaizdavimą mene ir madoje?
 - Teigiamai
 - Neigiamai
 - Neutraliai
6. Kaip manote ar mada gali būti tinkama platforma skatinanti susidomėjimą ir diskucijas psichikos ligų tema?

- Taip
 - Ne
 - Nežinau
7. Kokios emocijos jums kyla žiūrint į kolekciją, kuri yra įkvėpta psichikos ligų?
- Liūdesys
 - Empatija
 - Susidomėjimas
8. Iš kokių kolekcijos požymių galėtumėte nuspėti, kad kolekcija inspiruota psichikos ligų?
- Kraujagyslių motyvai
 - Rankų elementai
 - Makiažas
 - Šukuosenos
 - Deformuotos formos
 - Intensyvios spalvos
 - Kontrastingos tekstūros
 - Kita
9. Kaip vertinate matydami drabužių dizainą, kuris inspiruotas psichikos ligų sukeltamų vaizdinių
- Tai yra kūrybiška, įdomų ir gali paskatinti susidomėjimą ir diskusijas šia tema
 - Tai gali būti jautru ir dviprasmiškai suprantama, ypač jeigu netinkamai pateikta
 - Nepriklausomai nuo pateikimo, taip nepriimtina
10. Ar manote, kad psichikos ligų vaizdavimas kolekciijoje “Insidious” galėtų padėti mažinti stigmą apie psichikos sveikatą?
- Taip
 - Ne
 - Priklauso nuo pateikimo
11. Kokios temos jums atrodo tinkamos mados kolekciijoje apie psichikos sveikatą?
- Depresija
 - Nerimas
 - Šizofrenija
 - Emocinis stabilumas

1. lentelė. Projekto vertės apskaičiavimas

Eil. nr.	Projekto vertės struktūra	Suma, Eur.
1.	Projekto darbų savikaina	3432,85
2.	Pelnas 30 %	1029,85
	Iš viso :	4462,7

Pastaba: lentelė sudaryta darbo autorės

Kolekcijos fotosesija





